

PATVIRTINTA
Lavėnų socialinės globos namų
direktoriaus
2026 m. _____ d.
Įsakymu Nr. _____

LAVĖNŲ SOCIALINĖS GLOBOS NAMAI
LAVĖNŲ K.3, PUMPĖNŲ SEN. PASVALIO R.

E K S T R E M A L I Ū J Ū S I T U A C I J Ū
V A L D Y M O P L A N A S

2026 M.

EKSTREMALIŲJŲ SITUACIJŲ VALDYMO PLANO DERINIMO LAPAS

Eil. Nr.	Derinanti institucija	Data	Atsakingo asmens pareigos, vardas, pavardė, parašas
1.	Pasvalio r. savivaldybės administracija	2026 -	
2.	Priešgaisrinės apsaugos ir gelbėjimo departamento prie Vidaus reikalų ministerijos Panevėžio priešgaisrinė gelbėjimo valdyba	2026 -	

TURINYS

PLANO TIKSLINIMO LAPAS	5
1. SKYRIUS. BENDROSIOS NUOSTATOS	6
1.1 PLANO AKTYVINIMAS, ATŠAUKIMAS.....	6
1.2 PLANO TIKSLAI.....	6
1.3 TRUMPAS ĮSTAIGOS APIBŪDINIMAS	7
1.4. PLANE VARTOJAMOS SĄVOKOS IR SANTRUMPOS	7
1.5. PLANO TEISINIS PAGRINDAS	10
1.6. PLANO RENGĖJAI IR JŲ KONTAKTINIAI DUOMENYS	10
2. SKYRIUS. DIDŽIAUSIĄ RIZIKĄ KELIANTYS PAVOJAI	11
NACIONALINIAME GALIMŲ PAVOJŲ IR EKSTREMALIŲJŲ SITUACIJŲ	
RIZIKOS VERTINIME NUSTATYTI PAVOJAI, KURIŲ RIZIKA YRA LABAI	
DIDELĖ AR DIDELĖ	11
PASVALIO RAJONO SAVIVALDYBĖS GALIMŲ PAVOJŲ IR EKSTREMALIŲJŲ	
SITUACIJŲ RIZIKOS VERTINIME NUSTATYTI PAVOJAI, KURIŲ RIZIKA YRA	
LABAI DIDELĖ AR DIDELĖ	12
3. SKYRIUS. PASIRENGIMAS PAVOJAMS IR REAGAVIMAS.....	13
3.1. ATSAKINGOSIOS INSTITUCIJOS IR REMIANTIEJI SUBJEKTAI	13
3.2. PAGRINDINIAI REAGAVIMO VEIKSMAI IR PRIEMONĖS KILUS	
PAVOJUI.....	13
3.2.1. ATSAKINGŲ DARBUOTOJŲ VEIKSMAI GAISRO IR/AR	
SPROGIMO ATVEJU	14
3.2.2. ATSAKINGŲ DARBUOTOJŲ VEIKSMAI EPIDEMIJŲ IR/AR	
PANDEMIJŲ ATVEJU	15
3.2.3. ATSAKINGŲ DARBUOTOJŲ VEIKSMAI BRANDUOLINĖS	
AVARIJOS BALTARUSIJOS AE ATVEJU	15
3.2.4. ATSAKINGŲ DARBUOTOJŲ VEIKSMAI PAVOJAUS VALSTYBĖS	
SAUGUMUI (KARINIŲ VEIKSMŲ) ATVEJU	15
3.2.5. ATSAKINGŲ DARBUOTOJŲ VEIKSMAI STICHINIŲ,	
KATASTROFINIŲ METEOROLOGINIŲ IR HIDROLOGINIŲ REIŠKINIŲ ATVEJU	16
3.3. ŽMOGIŠKIEJI IR MATERIALINIAI IŠTEKLIAI IR JŲ PASITELKIMAS.....	16
3.4. KEITIMASIS INFORMACIJA	16
3.5. VEIKLOS TĖSTINUMO UŽTIKRINIMAS	17
4. SKYRIUS. GYVENTOJŲ APSAUGOS ORGANIZAVIMAS	19
4.1. GYVENTOJŲ PERSPĖJIMAS IR INFORMAVIMAS.....	19
4.2. DARBUOTOJŲ IR GYVENTOJŲ EVAKAVIMAS	20
4.3. SOCIALINIŲ PASLAUGŲ UŽTIKRINIMAS	21
4.4. PAGALBA ASMENIMS SU NEGALIA.....	21
5. SKYRIUS. PAVOJŲ RIZIKOS MAŽINIMO PRIEMONĖS	22
EKSTREMALIŲJŲ SITUACIJŲ VALDYMO PLANO PRIEDŲ SĄRAŠAS.....	22

**EKSTREMALIŲJŲ SITUACIJŲ VALDYMO PLANO KOPIJŲ (PLANO IŠRAŠŲ)
SKIRSTYMO LAPAS**

Ekstremaliųjų situacijų valdymo plano (toliau – Plano) kopijos, kurios pateiktos visoms suinteresuotoms institucijoms:

1 lentelė

Eil. Nr.	Kam pateiktos <i>Plano</i> kopijos	Pateikimo būdas	Data	Atsakingo asmens pareigos, vardas, pavardė
<i>Plano</i> kopijos:				
1.	Pasvalio r. savivaldybės administracija			
Plano išrašai:				

1. SKYRIUS. BENDROSIOS NUOSTATOS

Patvirtinto Ekstremaliųjų situacijų valdymo plano (toliau – Planas) kopijos (išrašai) išsiunčiamos į planą įtrauktoms institucijoms ir registruojama Plano 1 lentelėje.

Planas peržiūrimas ne rečiau kaip vieną kartą per metus. Jeigu po peržiūros nustatoma, kad pokyčių nėra, planas nekeičiamas. Jeigu nustatomi pokyčiai, priimamas sprendimas planą tikslinti. Plano tikslinimų derinti neprivaloma. Plane atlikti tikslinimai registruojami Plano 2 lentelėje. Jeigu nustatomi pokyčiai dėl kurių planas turi būti keičiamas, priimamas sprendimas planą atnaujinti. Parengus plano atnaujinimus, jų derinimas privalomas su subjektais, kuriems nustatytų funkcijų ar atsakomybių įgyvendinimui turės įtakos šie atnaujinimai. Atnaujintą planą tvirtina Įstaigos vadovas.

Planas atnaujinamas ne rečiau kaip kartą per trejus metus.

1.1 PLANO AKTYVINIMAS, ATŠAUKIMAS

Už Lavėnų socialinės globos namų adresu Lavėnų k.3, Pumpėnų sen. Pasvalio r.(toliau - Įstaiga) Ekstremaliųjų situacijų valdymo plano aktyvavimą ir atšaukimą, vadovavimą veiksams ir jų koordinavimą atsakingi:

3 lentelė

Vardas Pavardė	Atsakingo darbuotojo pareigos	Kontaktiniai duomenys
Vytautas Tička	Direktorius	tel.: 061293731, el. p.: vytautas.ticka@lavenusgn.lt
jo nesant - Gitana Gaidžiūnienė	Vyr. socialinė darbuotoja	tel.: 061295597, el. p.: gitana.gaidziuniene@lavenusgn.lt

Gaisro atveju kartu būtų aktyvuojamas darbuotojų veiksmų kilus gaisrui planas (*II priedas*).

1.2 PLANO TIKSLAI

Ekstremaliųjų situacijų valdymo planui keliami šie tikslai:

- prognozuoti ekstremaliąsias situacijas ir numatyti prevencines priemones, kad iš anksto pasirengus, būtų išvengta ekstremaliosios situacijos arba sumažėtų galimybė jai kilti, o susidarius ekstremaliajai situacijai, būtų mažiau pakenkta žmonėms, turtui bei aplinkai;
- planuoti veiksmus ekstremaliosioms situacijoms valdyti, numatyti funkcijas bei pasiskirstyti atsakomybę ir sukaupti reikiamus materialinius išteklius galimų ekstremaliųjų situacijų padariniams šalinti;
- padėti Įstaigos vadovui organizuoti ir koordinuoti ekstremaliųjų įvykių likvidavimą ir jų padarinių šalinimą.
- įgyvendinti kitas dėl įvykio, ekstremaliojo įvykio, ekstremaliosios situacijos būtinas vykdyti funkcijas, nustatytas Lietuvos Respublikos krizių valdymo ir civilinės saugos įstatyme.

1.3 TRUMPAS ĮSTAIGOS APIBŪDINIMAS

4 lentelė

Pavadinimas	Charakteristika, apibūdinimas	Pastabos
1	2	3
Įstaiga	Lavėnų socialinės globos namai	
Įstaigos kodas	190794216	
Adresas ir kontaktai	Lavėnų k.3, Pumpėnų sen. Pasvalio r. tel. 0 451 43 617 el. p. info@lavenusgn.lt	
Įstaigos padaliniai	Tičkūnų g.15, Tičkūnų k., Panevėžio sen., Panevėžio r. tel. 0 697 63665	Padalinyje darbuotojų ir paslaugų gavėjų yra mažiau nei 100 žmonių, todėl ESVP padaliniui nerengiamas
Įstaigos vadovas	Direktorius Vytautas Tička, tel.: 061293731, el. p.: vytautas.ticka@lavenusgn.lt	
Darbuotojas atsakingas už civilinę saugą	Administratorė Justina Kurlinskienė tel.: 045143617 el. p.: info@lavenusgn.lt	
Veikla	Institucinė socialinė globa (ilgalaikė, trumpalaikė) suaugusiems asmenims su negalia	
Darbuotojų skaičius	70	
Didžiausias žmonių skaičius įstaigoje	Apie 147 (dienos metu) Apie 119 (nakties metu)	
Įstaigos darbo laikas	Įstaiga dirba 24/7 Administracijos darbo laikas I-IV nuo 8.00 val. iki 17.00 val., V nuo 8.00 val. iki 14.30 val.	
Vandens tiekimas	UAB „Pasvalio vandenys“	Už sistemų atjungimą atsakingas elektrikas
Elektros tiekimas	AB „Energijos skirstymo operatorius“	
Šilumos ir dujų tiekimas	UAB „Lenauda“ tiekia dujas vietinei dujų katilinei. Kuras dujos.	
Vėdinimas	Vėdinimo sistema avaiminė (natūrali), rekuperacinė	
Pavojingos vietos	Dujų rezervuaras prie automobilių stovėjimo aikštelės	
Priešgaisrinė sauga	Gesintuvai milteliniai; Gaisriniai standai. Priešgaisrinės sistemą prižiūri „MT Service“, tel.: +370 (600) 66120, el.p. apsaugine@gmail.com	Kiekiai nurodyti Plano 4 priede.
Pastato/patalpų nuomininkai	UAB „Sotega“ tel.: +370 445 51132 UAB „Lenauda“ tel.: +370 451 34407	

1.4. PLANE VARTOJAMOS SĄVOKOS IR SANTRUMPOS

Sąvokos:

1. **Būtinoji paslauga** – paslauga, kurios teikimas būtinas siekiant užtikrinti gyvybiškai svarbias valstybės funkcijas.

2. **Būtinis užduotys** – ekstremaliajai situacijai likviduoti ir jos padariniams skubiai šalinti būtini atlikti darbai, kurių neatlikus atsirastų arba galėtų atsirasti žala Lietuvos Respublikos nacionalinio saugumo interesams, gyventojams, aplinkai ar turtui.

3. **Civilinė sauga** – veikla, apimanti valstybės ir savivaldybių institucijų ir įstaigų, kitų įstaigų, ūkio subjektų, nevyriausybinių organizacijų, gyventojų ir kitų krizių valdymo ir civilinės saugos įstatyme nurodytų asmenų pasirengimą ekstremaliosioms situacijoms, veiksmus joms gresiant ar susidarius, ekstremaliųjų situacijų valdymą ir jų padarinių šalinimą, taip pat ypatingos svarbos subjektų pasirengimą užtikrinti atsparumą.

4. **Didelė pramoninė avarija** – dėl nekontroliuojamos padėties eksploatuojant pavojingąjį objektą įvykstantis nenumatytas staigus įvykis (sprogimas, gaisras arba didelio kiekio pavojingųjų medžiagų išsiveržimas į aplinką), kuris sukelia tiesioginį ar uždelstą didelį pavojų gyventojams ir (ar) aplinkai pavojingajame objekte ar už jo ribų ir kuris yra susijęs su viena ar keliomis pavojingosiomis medžiagomis.

5. **Ekstremalioji situacija** – dėl ekstremaliojo įvykio susidariusi padėtis, kuri gali sukelti ar sukelia didelį pavojų gyventojų gyvybei ar sveikatai, jų būtiniausioms gyvenimo (veiklos) sąlygoms, turtui, aplinkai, gyvybiškai svarbių valstybės funkcijų atlikimui, viešajai tvarkai arba gyventojų žūtį, sužalojimą, turtinę ar kitą žalą.

6. **Ekstremaliojo įvykio kriterijai** – stebėjimais ir skaičiavimais nustatyti arba tarptautinėje praktikoje naudojami fizikiniai, cheminiai, geografiniai, medicininiai, socialiniai ar kiti įvykio mastą, padarinius ar faktą apibūdinantys dydžiai arba aplinkybės (kritinės ribos), kuriuos atitinkantis įvykis laikomas ekstremalioju.

7. **Ekstremaliosios situacijos operacijų vadovas** (toliau – operacijų vadovas) – valstybės tarnautojas, valstybės politikas ar valstybės ir (ar) savivaldybės institucijos ar įstaigos darbuotojas, dirbantis pagal darbo sutartį, paskirtas vadovauti visiems krizių valdymo ir civilinės saugos sistemos subjektams, dalyvaujantiems likviduojant ekstremaliąją situaciją ir šalinant jos padarinius, ir pagal kompetenciją priimančias sprendimus, būtinus siekiant likviduoti ekstremaliąją situaciją ir pašalinti jos padarinius.

8. **Ekstremaliosios situacijos židinis** – vieta, kurioje įvyko įvykis ar ekstremalusis įvykis, ir teritorija, apimanti didžiausio pavojaus sritį apie tų įvykių vietą, kurioje gresia įvykio ar ekstremaliojo įvykio veiksnių pavojai ten esančių gyventojų gyvybei ir (ar) sveikatai, turtui ir (ar) aplinkai.

9. **Ekstremaliųjų situacijų valdymo planas** – savivaldybių institucijų ir įstaigų, kitų įstaigų, ūkio subjektų ir veiklos vykdytojų veiksmų ir priemonių planas, užtikrinantis materialinių ir žmogiškųjų išteklių sutelkimą ir valdymą gresiant ar susidarius ekstremaliosioms situacijoms.

10. **Ekstremalusis įvykis** – nustatytus kriterijus atitinkantis gamtinis, techninis, ekologinis ar socialinis įvykis, keliantis tokio lygio pavojų gyventojų gyvybei ar sveikatai, jų būtiniausioms gyvenimo (veiklos) sąlygoms, turtui, aplinkai, gyvybiškai svarbių valstybės funkcijų atlikimui, viešajai tvarkai, kad gali būti skelbiama ekstremalioji situacija.

11. **Gelbėjimo darbai** – veiksmai, kuriais įvykių, ekstremaliųjų įvykių, ypatingų įvykių ar ekstremaliųjų situacijų metu siekiama išgelbėti gyventojų gyvybes, sveikatą ir turtą, suteikti gyventojams pirmąją medicinos pagalbą, taip pat apsaugoti aplinką.

12. **Gelbėjimo darbų vadovas** – civilinės saugos pajėgų valstybės tarnautojas ar darbuotojas, dirbantis pagal darbo sutartį, ekstremaliosios situacijos židinyje vadovaujantis paieškos, gelbėjimo ir neatidėliotiniams darbams, taip pat įvykio, ekstremaliojo įvykio likvidavimo ir jų padarinių šalinimo darbams.

13. **Gyventojas** – fizinis asmuo, esantis Lietuvos Respublikos teritorijoje.

14. **Gyventojų evakavimas** – dėl gresiančios ar susidariusios ekstremaliosios situacijos organizuotas laikinas gyventojų perkėlimas iš teritorijų, kuriose pavojinga gyventi ir dirbti, į kitas teritorijas, laikinai suteikiant jiems gyvenamąsias patalpas.

15. **Įvykis** – ekstremaliojo įvykio kriterijų neatitinkantis gamtinis, techninis, ekologinis ar socialinis įvykis, keliantis pavojų gyventojų gyvybei ar sveikatai, jų būtinausioms gyvenimo (veiklos) sąlygoms, turtui ir (ar) aplinkai, gyvybiškai svarbių valstybės funkcijų atlikimui, viešajai tvarkai.

16. **Kita įstaiga** – socialinėje, švietimo, mokslo, kultūros, sporto, sveikatos priežiūros srityse veikiantis juridinis asmuo, kurio veiklos tikslas – tenkinti tam tikrus viešuosius interesus. Ši sąvoka neapima valstybės ir savivaldybių institucijų ir įstaigų.

17. **Kolektyvinės apsaugos statinys** – statinys ar patalpa, kuri yra pritaikyta gyventojams apsaugoti nuo atsiradusių gyvybei ar sveikatai pavojingų veiksnių ekstremaliosios situacijos ar karo metu.

18. **Materialiniai ištekliai** – nekilnojamasis turtas, transporto priemonės, įranga ir kiti daiktai, kurie gali būti panaudoti gresiančiai ar susidariusiai ekstremaliajai situacijai likviduoti ir jos padariniams šalinti, valstybės ir savivaldybių institucijų ir įstaigų, kitų įstaigų, ūkio subjektų ir veiklos vykdytojų veiklai palaikyti ir atkurti.

19. **Pavojingoji medžiaga** – cheminė medžiaga arba cheminis mišinys, nurodyti Lietuvos Respublikos Vyriausybės patvirtintame pavojingųjų medžiagų ir mišinių sąraše arba atitinkantys Vyriausybės nustatytus kriterijus; pavojingosios medžiagos gali būti žaliavos, produktai, šalutiniai produktai, liekanos ar tarpiniai produktai.

20. **Perspėjimo sistema** – visuma organizacinių ir techninių priemonių, kuriomis perspėjami gyventojai, valstybės ir savivaldybių institucijos ir įstaigos, kitos įstaigos, ūkio subjektai ir veiklos vykdytojai apie įvykį, ekstremalųjį įvykį, gresiančią ar susidariusią krizę ar ekstremaliąją situaciją ir išplatinama valstybės ir savivaldybių institucijų ir įstaigų turima arba joms skirta informacija, kuri leistų imtis priemonių, siekiant išvengti galimos žalos arba ją sušvelninti.

21. **Priedanga** – statinys, patalpa, inžinerinis įrenginys ar kitas objektas, galintis sudaryti sąlygas gyventojams trumpą laiką išvengti gyvybei ar sveikatai pavojingų veiksnių oro pavojaus atveju, taip pat apsaugoti nuo netiesioginio apšaudymo ir (ar) kitų kinetinių grėsmių karinės agresijos metu (atakų iš orlaivių, raketų, artilerijos ugnies sukeltų sprogo smūgio bangų, skeveldrų, nuolaužų ar atsiktinių kulų).

22. **Rizika** – gamtinio, techninio, socialinio ir (ar) kitokio pobūdžio veiksniai, dėl kurių gali kilti įvykis, ekstremalusis įvykis, ypatingas įvykis, ekstremalioji situacija ar krizė ir dėl to sutrikti arba nutrūkti būtinųjų paslaugų teikimas ir kurių įvertis išreiškiamas padarinių masto ir tikimybės jiems kilti santykiu.

23. **Ūkio subjektas** – Lietuvos Respublikoje įregistruotas ir gamybinę, komercinę, finansinę ar kitokią ūkinę veiklą vykdančias asmuo, užsienio juridinio asmens filialas ar atstovybė.

24. **Veiklos vykdytojas** – fizinis ar juridinis asmuo, kita organizacija ar jų padalinys, kurie eksploatuoja ar valdo pavojingąjį objektą ar pavojingojo objekto įrenginį arba kurie kitu teisiniu pagrindu turi suteiktus įgaliojimus priimti ekonominius sprendimus ar sprendimus pavojingojo objekto ar pavojingojo objekto įrenginio veikimo techniniais klausimais.

Santrumpos:

1. **AAP** – asmeninės apsaugos priemonės
2. **BPC** – Bendrasis pagalbos centras

3. **ESOC** – Ekstremaliųjų situacijų operacijų centras
4. **ESVP** – Ekstremaliųjų situacijų valdymo planas
5. **GMP** – greitosios medicinos pagalba
6. **GPIS** – gyventojų perspėjimo ir informavimo sistema
7. **PGV** – priešgaisrinė gelbėjimo valdyba
8. **PAGD** – Priešgaisrinės apsaugos ir gelbėjimo departamentas
9. **VRM** – Vidaus reikalų ministerija

1.5. PLANO TEISINIS PAGRINDAS

Ekstremaliųjų situacijų valdymo planas parengtas vadovaujantis:

1. Lietuvos Respublikos krizių valdymo ir civilinės saugos įstatymu.
2. Lietuvos Respublikos Vyriausybės 2022 m. gruodžio 29 d. nutarimu Nr. 1317 „Dėl Lietuvos Respublikos krizių valdymo ir civilinės saugos įstatymo įgyvendinimo“ 2023 m. liepos 31 d. nutarimo Nr. 638 redakcija patvirtintais Kriterijais, kuriuos atitinkančių kitų įstaigų ir ūkio subjektų vadovai privalo organizuoti ekstremaliųjų situacijų valdymo plano rengimą.
3. Vidaus reikalų ministro 2025 m. kovo 3 d. įsakymu Nr. 1V-151 „Dėl Krizių ir ekstremaliųjų situacijų valdymo planų rengimo tvarkos aprašo patvirtinimo“.
4. Priešgaisrinės apsaugos ir gelbėjimo departamento prie Vidaus reikalų ministerijos direktoriaus 2011 m. birželio 2 d. įsakymu Nr. 1-189 „Dėl galimų pavojų ir ekstremaliųjų situacijų rizikos analizės atlikimo rekomendacijų patvirtinimo“.

1.6. PLANO RENGĖJAI IR JŲ KONTAKTINIAI DUOMENYS

Ekstremaliųjų situacijų valdymo planą parengė administratorė Justina Kurlinskienė, tel.: 045143617, el. p.: info@lavenusgn.lt.

2. SKYRIUS. DIDŽIAUSIĄ RIZIKĄ KELIANTYS PAVOJAI

Galimų pavojų sąrašas nustatomas remiantis moksliniais, statistiniais, istoriniais duomenimis, specialistų ir ekspertų vertinimais, Lietuvos ir kitų šalių patirtimi, analizuojamos aplinkos apžiūra, įvykių modeliavimu.

Atlikus *Istaigos* Galimų pavojų ir ekstremaliųjų situacijų rizikos analizę (Plano 1 priedas), nustatyti penki galimi pavojai, kurių rizikos lygis yra *labai didelis* ar *didelis*:

5 lentelė

Galimi pavojai	Bendras rizikos vertinimas		Nacionalinis rizikos lygio vertinimas
	balai	lygis	
Gaisrai ir/ar sprogimai	36	didelis	didelis
Pavojus valstybės saugumui (ginkluotas karinis konfliktas)	30	didelis	didelis
Branduolinė avarija Baltarusijos AE	27	didelis	labai didelis
Epidemijos ir/ar pandemijos	24	didelis	didelis
Stichiniai, katastrofiniai meteorologiniai ir hidrologiniai reiškiniai (labai smarkus vėjas, smarkus lietus, labai smarkus snygis)	24	didelis	labai didelis

Nustatytų didelės rizikos pavojų valdymo, likvidavimo ir jų padarinių šalinimo organizavimo ir koordinavimo veiksmai aprašyti Plano 3.1.1 – 3.1.5 skirsniuose.

NACIONALINIAME GALIMŲ PAVOJŲ IR EKSTREMALIŲJŲ SITUACIJŲ RIZIKOS VERTINIME NUSTATYTI PAVOJAI, KURIŲ RIZIKA YRA LABAI DIDELĖ AR DIDELĖ

6 lentelė

Eil. Nr.	Rizika	Rizikos lygio vertinimas
1.	Pavojus valstybės saugumui	didelis
2.	Lietuvos piliečių suėmimai, laikinas pagrobimas ar kelionės sutrikdymas užsienio valstybėje	labai didelis
3.	Melagingi pranešimai	labai didelis
4.	Užsienio valstybės taikomos ekonominio poveikio priemonės Lietuvai	didelis
5.	Gamtinių dujų tiekimo sutrikimas ar nutraukimas	didelis
6.	Branduolinė avarija Baltarusijos AE	labai didelis
7.	Gaisrai ir/ar sprogimai	didelis
8.	Stichiniai, katastrofiniai hidrologiniai ir meteorologiniai reiškiniai	labai didelis
9.	Pramoninė avarija	didelis
10.	Kenksmingų organizmų židiniai	didelis
11.	Epidemijos ir/ar pandemijos	didelis

Kadangi ne visi nacionalinėje rizikų analizėje nustatyti labai didelės ir didelės rizikos pavojai gali daryti įtaką ir sukelti neigiamus padarinius Lavėnų socialinės globos namams, šie pavojai, atliekant Įstaigos galimų pavojų ir ekstremaliųjų situacijų vertinimą, nebuvo analizuojami ir vertinami. Nebuvo vertinami šie pavojai: Lietuvos piliečių suėmimai, laikinas pagrobimas ar kelionės sutrikdymas užsienio valstybėje; Užsienio valstybės taikomos ekonominio poveikio priemonės Lietuvai; Gamtinių dujų tiekimo sutrikimas ar nutraukimas, Kenksmingųjų organizmų židiniai, Pramoninė avarija.

**PASVALIO RAJONO SAVIVALDYBĖS GALIMŲ PAVOJŲ IR
EKSTREMALIŲJŲ SITUACIJŲ RIZIKOS VERTINIME NUSTATYTI
PAVOJAI, KURIŲ RIZIKA YRA LABAI DIDELĖ AR DIDELĖ**

Pasvalio r. savivaldybės interneto svetainėje skelbiamoje 2016 m. atliktoje galimų pavojų ir ekstremaliųjų situacijų rizikos analizėje nustatyti labai didelės ir didelės rizikos pavojai pateikiami 7 lentelėje.

7 lentelė

Eil. Nr.	Galimas pavojus	Bendras rizikos balas
Labai didelės rizikos		
1.	Pavojingos yra ypač pavojingos žmonių ligos proetrukis ar epidemija	36
2.	Gaisrai pastatuose ir įrenginiuose	35
3.	Gaisrai atvirose teritorijose	30
4.	Kelių transporto avarijos	30
Didelės rizikos lygis		
5.	Stichiniai hidrologiniai reiškiniai	21
6.	Geologinis reiškinys	21
7.	Pastatų, statinių griuvimai	21
8.	Elektros energijos tiekimo sutrikimai ir (ar)gedimai	20
9.	Gyvūnų ligos	18
10.	Katastrofiniai meteorologiniai reiškiniai	16

Ne visi Pasvalio r. savivaldybės galimų pavojų ir ekstremaliųjų situacijų rizikų analizėje nustatyti labai didelės ir didelės rizikos pavojai gali daryti įtaką ir sukelti tokius pat neigiamus padarinius, atliekant Įstaigos galimų pavojų ir ekstremaliųjų situacijų rizikos vertinimą, šie pavojai analizuojami ir įvertinti atsižvelgiant į galimą poveikį Įstaigai.

3. SKYRIUS. PASIRENGIMAS PAVOJAMS IR REAGAVIMAS

3.1. ATSAKINGOSIOS INSTITUCIJOS IR REMIANTIEJI SUBJEKTAI

Vykdam neatidėliotinus darbus gali būti pasitelkiamos remiančiosios institucijos, kurios pagal savo kompetenciją dalyvauja vykdant gelbėjimo, paieškos ir neatidėliotinus darbus. Įmonė Pasvalio r. savivaldybės ESVP nėra numatyta kaip atsakinga institucija ar remiantysis subjektas.

3.2. PAGRINDINIAI REAGAVIMO VEIKSMAI IR PRIEMONĖS KILUS PAVOJUI

Įvykio ar ekstremaliojo įvykio Įstaigos patalpose ar teritorijoje atveju **pirmas jį pastebėjęs darbuotojas** nedelsdamas apie tai praneša:

- **Bendrajam pagalbos centrui, tel. 112.**
- **administratoriui** kuri informuoja skyrių/padalinių vadovus (pranešama telefonu arba žodžiu).
- **direktoriui**, o jo nesant vyr. socialinei darbuotojai, kurie informuoja patalpų nuomininkus.

Administratorė arba **direktorius** įsitikina ar tikrai informacija perduota skubiosios pagalbos tarnyboms telefonu 112. Už darbuotojų, gyventojų (paslaugų gavėjų) ir lankytojų informavimą atsakingi skyrių/padalinių vadovai. Po administracijos darbo valandų, gresiant ar susidarius įvykiui, įstaigoje esančius gyventojus perspėja ir informuoja budintis personalas. Perspėjimo eiga schematiškai pavaizduota Plano 8 priede pateiktose Perspėjimo apie įvykį schemose.

Atsižvelgiant į įvykio, ekstremaliojo įvykio ir ekstremaliosios situacijos mastą ir pobūdį, esant poreikiui, apie susidariusią situaciją **administratorė** informuoja Pasvalio r. savivaldybės administracijos Bendrojo skyriaus patarėjas (parengties pareigūnas) ar kitus administracijos specialistus (kontaktai pateikti Plano 5 priede).

Įvertinus situaciją, Įstaigos direktorius gali nuspręsti dėl Įstaigos veiklos sustabdymo ir darbuotojų ir gyventojų evakavimo organizavimo.

Darbuotojų apsaugai nuo jų gyvybei ar sveikatai pavojingų veiksnių, atsiradusių dėl gresiančio ar susidariusio įvykio ar jo padarinių, skirtas asmeninės apsaugos priemonės (toliau - AAP) skyrių/ padalinių vadovams išduoda **ūkio reikalų tvarkytoja**, o šie išduoda darbuotojams. Darbuotojų apsaugai skirtos asmeninės apsaugos ir kitos priemonės bei jų kiekiai nurodyti veiklos vykdymui užtikrinti būtinų priemonių ir asmeninių apsaugos priemonių sąrašė Plano 3 priede. Ekstremalaus įvykio atveju skyriaus/padalinio vadovas darbuotojams nurodo panaudoti ir turimas veikloje privalomas naudoti asmenines apsaugos priemones.

Neturint ar nepakankant asmeninių apsaugos priemonių, kvėpavimo takų apsaugai nuo galimos taršos būtinas parankinių priemonių (šalikų, skarelių, rūbų, medžiagos skiaučių) panaudojimas. Kraštutiniu atveju burną ir nosį reikia prisidengti sulenktos rankos alkūnės vidine puse.

Gresiančio, susidariusio įvykio ar ekstremaliojo įvykio, ekstremaliosios situacijos atveju **direktorius** ar jį pavaduojantis asmuo:

- gauna informaciją apie įvykį iš visų galimų šaltinių.
- pateikia nurodymus, privalomus vykdyti Įstaigos darbuotojams ir paslaugų gavėjams, vadovauja jų veiksams ekstremaliojo įvykio atveju kol atvyks ugniagesiai gelbėtojai;
- organizuoja Įstaigos materialinių išteklių tikslinį panaudojimą;
- teikia informaciją įvykio vietoje dirbantiems ugniagesiams gelbėtojams, specialistams, savivaldybės, kitų institucijų ar tarnybų atstovams.

Direktorius, o jo nesant **vyr. socialinė darbuotoja** bendradarbiauja ir savo veiksmus koordinuoja su:

- Gelbėjimo darbų vadovu.
- Pasvalio r. savivaldybės administracija, ESOC vadovu, parengties pareigūnu.
- Pasvalio priešgaisrine gelbėjimo tarnyba.
- Panevėžio apskrities vyriausiuoju policijos komisariatu.
- Greitosios medicinos pagalbos tarnybos Panevėžio filialu.
- Nacionalinio VSC prie SAM Panevėžio departamento, Pasvalio skyriumi.
- Radiacinės saugos centru.

Institucijų kontaktai pateikti *5 priede*.

3.2.1. ATSAKINGŲ DARBUOTOJŲ VEIKSMAI GAISRO IR/AR SPROGIMO ATVEJU

1. Apie įvykį pranešti Bendrajam pagalbos centrui, tel. 112 ir Pasvalio r. savivaldybės administracijos Bendrojo skyriaus patarėjui (parengties pareigūnui) (kontaktai *5 priede*) (atsakingi administratorė arba direktorius).
2. Pradėti pirminius gaisro gesinimo darbus, jei tai nekelia pavojaus gesinančiųjų sveikatai ar gyvybei (atsakingi apmokyti darbuotojai).
3. Skubiai iš pastatų ir teritorijos evakuoti žmones (atsakingi skyrių/padalinių vadovai).
4. Atjungti įrengimus, elektros, dujų tiekimo sistemas (atsakingas elektrikas).
5. Esant būtinumui, sustabdyti Įstaigos veiklą ir apriboti žmonių ir transporto patekimą į teritoriją, išskyrus spec. tarnybas (atsakingas direktorius).
6. Sužeistiesiems suteikti pirmąją pagalbą ir, esant būtinybei, iškviešti medikus (atsakingi Sveikatos priežiūros padalinio darbuotojai, skyrių/padalinių vadovai).

Kilus gaisrui, veiksmai organizuojami ir vykdomi vadovaujantis patvirtintu darbuotojų veiksmų kilus gaisrui planu, pateiktu *11 priede*.

3.2.2. ATSAKINGŲ DARBUOTOJŲ VEIKSMAI EPIDEMIJŲ IR/AR PANDEMIJŲ ATVEJU

1. Apie įvykį pranešti **Nacionalinio visuomenės sveikatos centro prie SAM Panevėžio departamento, Pasvalio skyriaus** specialistams (pagal jų pareikalavimą) (kontaktai 5 priede) (atsakinga administratorė).
2. Informuoti darbuotojus ir gyventojus (paslaugų gavėjų) apie įvykį, perspėti naudoti asmenines apsaugos priemones (atsakingi skyrių/padalinių vadovai).
3. Izoliuoti susirgusius darbuotojus ir gyventojus, iškviešti medikus (atsakingi Sveikatos priežiūros padalinio darbuotojai, skyrių/padalinių vadovai).
4. Esant būtinumui, organizuoti patalpų išvėdinimą, valymą, patalpų dezinfekavimą, vadovaujantis specialistų pateiktais nurodymais (atsakingi skyrių/padalinių vadovai, ūkio reikalų tvarkytoja).

3.2.3. ATSAKINGŲ DARBUOTOJŲ VEIKSMAI BRANDUOLINĖS AVARIJOS BALTARUSIJOS AE ATVEJU

1. Informuoti darbuotojus ir gyventojus apie įvykį, išduoti asmenines apsaugos priemones (atsakingi ūkio reikalų tvarkytoja, skyrių/padalinių vadovai).
2. Paruošti darbuotojų ir gyventojų (paslaugų gavėjų) apsaugai skirtas patalpas ir esant būtinumui evakuoti darbuotojus ir gyventojus į šias patalpas (atsakingi ūkio reikalų tvarkytoja, aptarnavimo ir ūkio padalinio darbuotojai).
3. Neleisti žmonėms išeiti į lauką (atsakingi skyrių/padalinių vadovai).
4. Buvusiems užterštoje aplinkoje organizuoti dulkių nuplovimą nuo kūno vandeniu (atsakingi skyrių/padalinių vadovai, ūkio reikalų tvarkytoja).
5. Nukentėjusiems suteikti pirmąją pagalbą, iškviešti medikus (atsakingi Sveikatos priežiūros padalinio darbuotojai, skyrių/padalinių vadovai).

3.2.4. ATSAKINGŲ DARBUOTOJŲ VEIKSMAI PAVOJAUS VALSTYBĖS SAUGUMUI (KARINIŲ VEIKSMŲ) ATVEJU

1. Informuoti darbuotojus ir gyventojus apie gresiantį pavojų ir kaip elgtis (atsakingi administratorė, skyrių/padalinių vadovai).
2. Paruošti darbuotojų ir gyventojų (paslaugų gavėjų) apsaugai numatytas saugias patalpas (atsakingi ūkio reikalų tvarkytoja, aptarnavimo ir ūkio padalinio darbuotojai).
3. Esant būtinumui į numatytas rūšio patalpas evakuoti darbuotojus ir gyventojus (paslaugų gavėjus) (atsakingi skyrių/padalinių vadovai).
4. Gresiant pavojui, sustabdyti Įstaigos veiklą, atjungti įrenginius, elektros, vandens tiekimo sistemas (atsakingi direktorius, elektrikas).
5. Nukentėjusiems suteikti pirmąją pagalbą, iškviešti medikus (atsakingi Sveikatos priežiūros padalinio darbuotojai, skyrių/padalinių vadovai).

3.2.5. ATSAKINGŲ DARBUOTOJŲ VEIKSMŲ STICHINIŲ, KATASTROFINIŲ METEOROLOGINIŲ IR HIDROLOGINIŲ REIŠKINIŲ ATVEJU

1. Sekti meteorologines prognozes (atsakingas administratorė ar jos paskirtas darbuotojas).
2. Vadovaujantis Plano 8 *priede* pateikta schema perspėti darbuotojus ir gyventojus apie gresiantį ar kilusį pavojų (atsakingi administratorė ir skyrių/padalinių vadovai).
3. Apžiūrėti pastatus ir teritoriją ar nėra lengvai pakeliamų, nuverčiamų, nepritvirtintų daiktų. Jei būtina, juos išnešti arba pritvirtinti (atsakingi ūkio reikalų tvarkytoja, aptarnavimo ir ūkio padalinio darbuotojai).
4. Esant būtinumui skubiai uždaryti langus ir duris. Pasirūpinti, kad pavojaus metu gyventojai (paslaugų gavėjai) ir darbuotojai nebūtų arti langų (atsakingi skyrių/padalinių vadovai).
5. Perspėti darbuotojus ir gyventojus, kad liktų patalpose ir be būtinios priežasties neitų į lauką (atsakingi skyrių/padalinių vadovai).

3.3. ŽMOGIŠKIEJI IR MATERIALINIAI IŠTEKLIAI IR JŲ PASITELKIMAS

Gresiant ar susidarius įvykiui Įstaigos nepertraukiamos veiklos vykdymui ir galimiems pavojams likviduoti bei padariniams šalinti būtini žmogiškieji ir materialiniai ištekliai. Įstaigos žmogiškųjų išteklių sąrašas pateiktas Plano 2 *priede*.

Nepertraukiamos veiklos vykdymui užtikrinti būtinų priemonių ir asmeninių apsaugos priemonių sąrašas, priemonių saugojimo vieta ir už jų išdavimą ar pasitelkimą atsakingų darbuotojų kontaktai pateikti Plano 3 *priede*

Įstaigos turimi materialiniai ištekliai pavojams likviduoti ir padariniams šalinti nurodyti Plano 4 *priede*. Šiame priede nurodyti ištekliai, kuriais galima pasinaudoti vykdant darbuotojų ir gyventojų (paslaugų gavėjų) evakavimą, pirmos pagalbos suteikimą, gaisro gesinimą, organizuojant darbuotojų asmeninę apsaugą.

3.4. KEITIMASIS INFORMACIJA

Įstaigoje **administratorė** yra atsakinga už informacijos apie gresiantį ar susidariusį ekstremalųjį įvykį ar ekstremaliąją situaciją gavimą ir perdavimą. Ji atsakinga už informacijos priėmimą iš Pasvalio r. savivaldybės administracijos, civilinės saugos pajėgų, suinteresuotų ir atsakingų institucijų, kitų informacijos teikėjų ir jos perdavimą atsakingoms ir suinteresuotoms institucijoms. **Administratori** nesant, šias funkcijas vykdo **direktorius**. Keitimasis informacija bus vykdomas turimomis ryšio priemonėmis – laidinio ir judriojo ryšio telefonais, internetiniu ryšiu (elektroniniu paštu). Nesant galimybei pasinaudoti šiomis ryšio priemonėmis, informacija suinteresuotoms institucijoms bus perduodama siunčiant Įstaigos pasiuntinius.

Keitimosi informacija apie įvykį, ekstremalųjį įvykį ar ekstremaliąją situaciją schema pateikta Plano 9 *priede*. Informacija apie gresiantį ar kilusį ekstremalųjį įvykį ar ekstremaliąją situaciją **administratorė** keičiasi su **direktoriumi** (jo nesant su vyr. socialine darbuotoja), su BPC, Pasvalio r. savivaldybės meru, administracijos direktoriumi, administracijos Bendrojo skyriaus patarėju (parengties pareigūnu) ir kitų institucijų specialistais (kontaktai 5 *priede*).

3.5. VEIKLOS TĘSTINUMO UŽTIKRINIMAS

Minimalūs žmogiškieji ištekliai, kurie reikalingi Įstaigos veiklai palaikyti – 20 darbuotojų. Galimų pavojų ir ekstremaliųjų situacijų rizikos analizėje nustatytų didelės ar labai didelės rizikos pavojų valdymui ir padarinių šalinimui būtini žmogiškieji ištekliai nurodyti Plano 2 priede. Ekstremaliųjų situacijų atvejais Įstaigos vadovybė sprendžia dėl įstaigos veiklos tęstinumo užtikrinimo ar veiklos sustabdymo. Nepertraukiamos veiklos vykdymui užtikrinti būtinų priemonių ir asmeninių apsaugos priemonių sąrašas pateiktas Plano 3 priede.

Kad užtikrinti darbuotojų apsaugą nuo rizikos veiksnių, Įstaigos **direktorius** atsakingas už darbuotojų aprūpinimą asmeninės apsaugos priemonėmis, kurias darbuotojai pagal poreikį privalo naudoti veiklos metu.

Nesant galimybės tęsti veiklą Įstaigos padalinyje būtų sprendžiama dalį gyventojų (paslaugų gavėjų) išleisti į namus, o kitus gyventojus perkelti kitas Įstaigos patalpas ar padalinį. Gyventojų (paslaugų gavėjų) perkėlimui būtų naudojamos priemonės nurodytos materialinių išteklių pavojams likviduoti ir padariniams šalinti sąrašė pateiktame Plano 4 priede.

Kilus oro pavojui, įstaigoje esantys darbuotojai, gyventojai ir lankytojai būtų nukreipti į Įstaigos valgyklos ir užimtumo centro pastatų rūsiuose esančias patalpas. Įstaigos **ūkio reikalų tvarkytoja** atsakingas už patalpų pritaikymą ir paruošimą. **Ūkio reikalų tvarkytojos** nesant, ją pavaduoja **direktorius**.

Epidemijos ir/ar pandemijos atvejais bei kilus branduolinei avarijai Baltarusijos AE **ūkio reikalų tvarkytoja** išduoda darbuotojams ir gyventojams asmeninės apsaugos priemonės (respiratorius, vienkartinės medicininės kaukes).

Baigus įvykio, ekstremaliojo įvykio, ekstremaliosios situacijos likvidavimo darbus ir, atsižvelgiant į poveikio mastus, vykdomi įvykio pasekmių likvidavimo darbai Įstaigoje (sunaudotų įvykio likvidavimo priemonių papildymas ir pan.).

Po įvykio likvidavimo, žmonėms, kurie vykdė gelbėjimo darbus, esant poreikiui, gali būti atliekamas sanitarinis švarinimas (taršos pašalinimas nuo kūno) Įstaigos patalpose (jei tam leidžia susidariusi situacija). Sanitarinis švarinimas atliekamas asmeniškai ir savarankiškai kiekvieno asmens, dalyvavusio gelbėjimo darbuose, o įvykio metu nukentėjusiųjų žmonių sanitarinį švarinimą organizuoja ir vykdo sveikatos priežiūros įstaigos, į kurias bus nugabenti nukentėjusieji (atsižvelgiant į sveikatos stovį ir reikiamos med. pagalbos būtinumą).

Priklausomai nuo įvykio ar ekstremaliojo įvykio pobūdžio parenkamos reikalingos aplinkos atstatymo priemonės, kurių tinkamumą ir tikslingumą apsprendžia Įstaigos direktorius kartu su atsakingais darbuotojais, esant reikalui, konsultuodamasis su atitinkamos srities specialistais.

Priklausomai nuo įvykio, ekstremaliojo įvykio ar ekstremaliosios situacijos pobūdžio, pabaigus jį likviduoti, Įstaigos direktorius kartu su kitais atsakingais darbuotojais, o esant reikalui, konsultuodamasis su kompetentingais atitinkamos srities specialistais, nusprendžia dėl būtinybės:

1. Numatyti ir parinkti reikalingas aplinkos atstatymo priemones;
2. Pakeisti arba atstatyti pažeistus įrenginius, vamzdynus, armatūrą ir suremontuoti deformuotas konstrukcijas;

3. Atlikti neeilinę apžiūrą pagal STR 1.07.03:2017 „Statinių techninės ir naudojimo priežiūros tvarka. Naujų nekilnojamojo turto kadastro objektų formavimo tvarka“ 39.2. punktą - neeilinės apžiūros, kurios atliekamos po stichinių nelaimių (gaisrų, liūčių, uraganų ir pan.) statinio ar atskirų jo konstrukcijų griūties ir kitų reiškinių, sukėlusių pavojingas konstrukcijų deformacijas, taip pat keičiantis naudotojui ar techniniam prižiūrėtojui, statinių prižiūrėtojas kreipiasi į kompetentingą įmonę.

4. Atstatyti pažeistus elektros, ryšių ir kt. komunalinius tinklus.

5. Pranešti (ir parodyti) atitinkamoms valstybinės priežiūros institucijoms apie įvykio pasekmių atstatymą,

6. Gauti valstybinės priežiūros institucijų leidimus atnaujinti įstaigos veiklą

7. Informuoti kitas suinteresuotas valstybinės priežiūros institucijas apie veiklos atnaujinimą.

4. SKYRIUS. GYVENTOJŲ APSAUGOS ORGANIZAVIMAS

4.1. GYVENTOJŲ PERSPĖJIMAS IR INFORMAVIMAS

Gresiant ar susidarius įvykiui, perspėjimo ir informavimo funkcijų vykdymą organizuoja **administratorė**. Gavus pranešimą apie įvykį, ekstremalųjį įvykį ar ekstremaliąją situaciją iš patikimų šaltinių (savivaldybės, civilinės saugos pajėgų, GPIS), **administratorė** nedelsdamas visomis turimomis ryšio priemonėmis - laidiniais ir/ar judriojo ryšio telefonais, el. paštu arba žodžiu apie tai perspėja:

- Įstaigos direktorių, o jo nesant – vyr. socialinė darbuotoja;
- skyrių/padalinių vadovus, kurie perspėja darbuotojus, paslaugų gavėjus ir lankytojus;

Jeigu gresiantį ar susidariusį įvykį Įstaigoje pirmas pastebi Įstaigos **darbuotojas**, nedelsdamas apie tai visomis turimomis ryšio priemonėmis ar žodžiu praneša:

- Bendrajam pagalbos centrui (BPC), tel. 112;
- administratoriui arba direktoriui, o jo nesant, vyr. socialinei darbuotojai.

Administratorė arba direktorius informuoja skyrių/padalinių vadovus. Patalpų nuomininkus perspėja nuomininkus. Po administracijos darbo valandų informacija perduodama budintiems darbuotojams, kurie perspėja pastatuose esančius gyventojų (paslaugų gavėjų).

Įstaigoje esantys neįgalieji perspėjami atsižvelgiant į jų neįgalumo pobūdį – žodžiu, raštu, garsu, gestais, perduodant informaciją juos lydintiems asmenims, panaudojant informacijos ir ryšių technologijas, kuriomis disponuojama (judriojo ryšio telefonai, planšetės).

Priklausomai nuo įvykio, ekstremaliojo įvykio, ekstremaliosios situacijos gali būti informuojamos Pasvalio rajono civilinės saugos pajėgos, savivaldybės meras, savivaldybės administracijos vadovai, suinteresuoti specialistai ir kitos institucijos (kontaktai pateikti *5 priede*). Už informacijos perdavimą atsakinga **administratorė**.

Kilus gaisrui Įstaigos patalpose darbuotojai, gyventojai (paslaugų gavėjai) ir lankytojai būtų perspėti įjungiant priešgaisrinės signalizacijos signalą. Galimas perspėjimas žodžiu ar telefonu.

Po administracijos darbo valandų, Įstaigoje esančius gyventojus perspėja ir informuoja budintis personalas.

Perspėjimo eiga schematiškai pavaizduota *8 priede* pateiktose Perspėjimo apie įvykį schemose.

Įstaigos pastatai nėra įtraukti į Pasvalio r. savivaldybės priedangų sąrašą. Žmonių apsaugai numatyta panaudoti Įstaigos valgyklos ir užimtumo centro pastatuose esančias rūšio patalpas jas tinkamai paruošiant.

Patalpos paruošiamos iš jų išnešant nereikalingus daiktus. Patalpose turi būti kėdžių, suolų, pirminių gaisro gesinimo priemonių, geriamojo vandens. Patalpose turi būti tvarkingi

šviečiantys užrašai virš įėjimų/išėjimų į šias patalpas. Už patalpų paruošimo organizavimą atsakingi **ūkio reikalų tvarkytoja** arba **direktorius**.

Nesant galimybės pasinaudoti Įstaigos patalpomis darbuotojų ir gyventojų apsaugai, darbuotojai ir gyventojai gali būti nukreipiami į arčiausiai esantį kolektyvinės apsaugos statinį kartu su priedanga - Pumpėnų gimnaziją (Panevėžio g. 53, Pumpėnai). Atstumas iki šio KAS einant pėsčiomis yra 4,2 km (kelionė truktų apie 1 val. 2 min.), vykstant transportu – 4,5 km, laikas 5 min. (kontaktai 5 priede).

4.2. DARBUOTOJŲ IR GYVENTOJŲ EVAKAVIMAS

Gresiant ar susidarius įvykiui, sprendimą evakuotis iš įstaigos patalpų priima įstaigos **direktorius**, o jam nesant, jį pavaduojantis darbuotojas – vyr. socialinė darbuotoja. Sprendimą evakuotis gali priimti ir atvykęs gelbėjimo darbų vadovas.

Žmonių evakavimas organizuojamas:

1. Vykstant gaisrams įstaigoje ar už jos ribų.
2. Pavojingo radinio įstaigoje ar šalia jos atveju.
3. Pastatų griūties atveju.
4. Gresiant ar susidarius kitoms ekstremaliosioms situacijoms, dėl kurių keliamo pavojaus pastatuose ir teritorijoje likti yra nesaugu.

Pagrindinė evakavimo užduotis – evakuoti iš pastato darbuotojus, paslaugų gavėjus ir lankytojus bei juos nukreipti į numatytas susirinkimo vietas įstaigos teritorijoje. Evakuotųjų susirinkimo vietas ir evakavimo teritorijoje keliai nurodyti 10 priede.

Ekstremaliojo įvykio ar ekstremaliosios situacijos atveju materialinių vertybių gelbėjimas organizuojamas tik užtikrinus žmonių saugumą.

Už evakavimo organizavimą atsakingas **ūkio reikalų tvarkytoja**. Kilus ekstremaliajam įvykiui, ji kartu su skyrių/padalinių vadovais organizuoja tuo metu dirbančių darbuotojų ir patalpose esančių gyventojų (paslaugų gavėjų) ir lankytojų evakavimą. Už lankytojų evakavimą yra atsakingi tie darbuotojai pas kuriuos šie atvyko, o už lankytojų, atvykusių pas paslaugų gavėjus, evakavimą atsakingi gyventojai ir tame skyriuje dirbantis personalas. Už darbuotojų perspėjimą ir evakavimą bei jų registravimą susirinkimo vietoje atsakingi skyrių/padalinių vadovai. Evakuotus paslaugų gavėjus registruoja budintis personalas.

Darbuotojai ir gyventojai (kartu su lankytojais) išeina iš patalpų evakavimosi keliais nurodytais evakavimo planuose, vadovaudamiesi patalpose esančiais evakavimo kryptį nurodančiais ženklais. Išėję iš pastato visi turi prisistatyti į numatytą ir specialiu ženklu pažymėtą surinkimo vietą. Numatytos susirinkimo vietos nurodytos Plano 7 priede. Jei dėl susidariusios situacijos ši vietą yra nesaugi, **ūkio reikalų tvarkytoja** ar **direktorius** nurodo kitą susirinkimo vietą.

Direktorius paskirti darbuotojai turi patikrinti ar visi žmonės evakuoti iš patalpų ir (jeigu yra) apie likusius pastatuose informuoti **direktorių**. **Direktorius** pasitinka atvykusius ugniagesius – gelbėtojus ir palydi į įvykio vietą, suteikia kitą reikiamą informaciją.

Atsižvelgiant į situaciją, evakuoti iš pastato darbuotojai ir gyventojai (paslaugų gavėjai) gali būti perkeliama į kitus, saugioje teritorijoje esančius, Įstaigos pastatus.

Esant būtinumui evakuotis iš teritorijos, darbuotojai ir gyventojai (paslaugų gavėjai) gali evakuotis nuosavais ar Įstaigos automobiliais. Nepertraukiamos veiklos vykdymui užtikrinti būtinų priemonių ir asmeninių apsaugos priemonių sąrašė (*3 priedas*) yra pateikti turimi materialiniai ištekliai, kuriais galima pasinaudoti organizuojant evakavimą. Atskirais atvejais darbuotojai ir gyventojai (paslaugų gavėjai) gali būti evakuojami pėsčiomis. Atsižvelgiant į įvykio sukeltą pavojų darbuotojų ir gyventojų (paslaugų gavėjų) gyvybei ar sveikatai, galima jo plitimo kryptį, pasirenkamas saugus evakavimo maršrutas. Esant pavojingai oro taršai, žmonių evakavimas vykdomas statmenai vėjo kryptčiai.

Gresiant ar susidarius savivaldybės lygio ekstremaliajai situacijai, sprendimą evakuoti gyventojus savivaldybės teritorijoje ar į gretimos savivaldybės teritoriją priima Pasvalio r. savivaldybės meras. Evakavimo mastai, kryptys ir vietos priklauso nuo susidariusios ekstremaliosios situacijos, jos dydžio, aplinkybių ir plitimo greičio bei krypties.

4.3. SOCIALINIŲ PASLAUGŲ UŽTIKRINIMAS

Ekstremaliosios situacijos metu, kad būtų užtikrintas nenutrūkstamas paslaugų teikimas direktoriaus nurodymu gali būti perorganizuojamas personalo darbas – komplektuojamos pamainos, perkeltant darbuotojus į labiausiai reikalingas funkcijas. Užtikrinant, kad ypač pažeidžiami gyventojai (paslaugų gavėjai), negalintys savarankiškai pasirūpinti savimi, gautų 24/7 priežiūrą, ir nuolatinę stebėseną. Turimi žmogiškieji ištekliai nurodyti Plano 2 priede.

Nesant galimybės tęsti veiklą Įstaigos padalinyje būtų sprendžiama dalį gyventojų (paslaugų gavėjų) išleisti į namus, o kitus gyventojus perkelti kitas Įstaigos patalpas ar padalinį. Gyventojų (paslaugų gavėjų) perkėlimui būtų naudojamos priemonės nurodytos materialinių išteklių pavojams likviduoti ir padariniams šalinti sąrašė pateiktame Plano 4 priede. Esant poreikiui Įmonės direktorius kreiptus į Socialinės apsaugos ir darbo ministeriją, kuri yra Įstaigos savininkė dėl gyventojų (paslaugų gavėjų) perkėlimo į kitas Įstaigas. Taip pat informuojami BPC, Pasvalio r. savivaldybės meras, administracijos direktorius, administracijos Bendrojo skyriaus patarėjas (parengties pareigūnas) ir kitų institucijų specialistai (kontaktai 5 priede). Gali būti pasitelkiami savanoriai, ypač kai reikalinga greita reakcija ar papildomi žmogiškieji ištekliai.

4.4. PAGALBA ASMENIMS SU NEGALIA

Įstaigoje esantys negalią turintys darbuotojai, paslaugų gavėjai ar lankytojai apie pavojų perspėjami atsižvelgiant į jų neįgalumo pobūdį – žodžiu, raštu, garsu, gestais, panaudojant informacijos ir ryšių technologijas, kuriomis disponuojama (judriojo ryšio telefonais, planšetėmis), perduodant informaciją juos lydintiems asmenims.

Negalią turintiems evakuotis padeda Įstaigos darbuotojai ar juos lydintys asmenys, panaudojant Įstaigoje esančias priemones ir įrangą, skirtą neįgaliesiems.

Esant būtinumui evakuoti judėjimo negalią turinčius paslaugų gavėjus iš Įstaigos patalpų, būtų pasinaudojama Įstaigoje esančiu liftu, keltuvu ar neštuvais. Privažiavimui prie įėjimų/išėjimų yra įrengti pandusai.

Pirmos pagalbos rinkiniai yra saugomi procedūrinio kabinete ir grupiniuose gyvenimo namuose, taip pat tarnybiniuose automobiliuose. Už rinkinių papildymą ir priežiūrą atsakinga **vyr. slaugytoja**. Esant nukentėjusių, pirmoji pagalba teikiama įvykio vietoje (jei ji saugi), o padalinio vadovas arba direktorius greitąją medicinos pagalbą iškviečia BPC telefonu Nr.112 ir pasitinka atvykusius medikus bei juos palydi prie nukentėjusiojo.

5. SKYRIUS. PAVOJŲ RIZIKOS MAŽINIMO PRIEMONĖS

Įstaigos galimų pavojų ir ekstremaliųjų situacijų rizikos analizėje nustatytiems didelės ir labai didelės rizikos pavojams planuojamos ekstremaliųjų situacijų prevencijos priemonės numatomos ir nurodomos rengiant įmonės ekstremaliųjų situacijų prevencijos priemonių planą trijų metų laikotarpiui.

EKSTREMALIŲJŲ SITUACIJŲ VALDYMO PLANO PRIEDŲ SĄRAŠAS

1 PRIEDAS. Įstaigos galimų pavojų ir ekstremaliųjų situacijų rizikos analizė

2 PRIEDAS. Žmogiškųjų išteklių sąrašas

3 PRIEDAS. Nepertraukiamos veiklos vykdymui užtikrinti būtinų priemonių ir asmeninių apsaugos priemonių sąrašas

4 PRIEDAS. Materialinių išteklių pavojams likviduoti ir jų padariniams šalinti sąrašas.

5 PRIEDAS. Pasvalio r. savivaldybės administracijos, civilinės saugos pajėgų ir valstybinės priežiūros institucijų kontaktai

6 PRIEDAS. Reagavimo ir gyventojų apsaugos organizavimo veiksmų ir priemonių suvestinė

7 PRIEDAS. Atsakingų darbuotojų sąrašas

8 PRIEDAS. Perspėjimo apie įvykį, ekstremalųjį įvykį, ekstremaliąją situaciją schema

9 PRIEDAS. Keitimosi informacija apie įvykį, ekstremalųjį įvykį, ekstremaliąją situaciją schema

10 PRIEDAS. Žmonių evakavimo teritorijoje planas ir pastatų išdėstymo schema

11 PRIEDAS. Darbuotojų veiksmų, kilus gaisrui, planas

1 PRIEDAS
ĮSTAIGOS GALIMŲ PAVOJŲ IR EKSTREMALIŲJŲ
SITUACIJŲ RIZIKOS ANALIZĖ

PATVIRTINTA

Lavėnų socialinės globos namų
direktorius

2025 m. _____ d.

įsakymu Nr. _____

LAVĖNŲ SOCIALINĖS GLOBOS NAMAI

(LAVĖNŲ G.3, LAVĖNŲ K., PUMPĖNŲ SEN., PASVALIO R.)

GALIMŲ PAVOJŲ IR EKSTREMALIŲJŲ SITUACIJŲ RIZIKOS ANALIZĖ

2025 m.

TURINYS

1. Bendrosios nuostatos	3
1.1. Galimų pavojų ir ekstremaliųjų situacijų rizikos analizės rengimo tikslai ir paskirtis	3
1.2. Rizikos analizės atlikimo metodas	3
2. Galimų pavojų nustatymas	4
2.1. Galimi pavojai	4
2.2. Galimų pavojų ir ekstremaliųjų situacijų rizikos analizė.....	5
2.3. Galimų pavojų padarinių nustatymas	11
3. Galimų pavojų rizikos vertinimas	13
4. Rizikos lygio ir jos priimtino nustatymas	15
4.1. Rizikos lygio (r) nustatymas	15
4.2. Įstaigos galimų pavojų sąrašas prioriteto tvarka pagal jų rizikos lygį.....	16
4.3. Galimi pavojai, kurių valdymas aprašomas Įstaigos Ekstremaliųjų situacijų valdymo plane ir kuriems numatomos rizikos mažinimo priemonės ekstremaliųjų situacijų prevencijos priemonių plane	17
5. Išvada	17

1. BENDROSIOS NUOSTATOS

1.1. GALIMŲ PAVOJŲ IR EKSTREMALIŲJŲ SITUACIJŲ RIZIKOS ANALIZĖS RENGIMO TIKSLAI IR PASKIRTIS

Lavėnų socialinės globos namų (toliau- Įstaigos) galimų pavojų ir ekstremaliųjų situacijų rizikos analizės tikslas – nustatyti galimus pavojus, įvertinti ekstremaliųjų situacijų rizikos lygį ir numatyti rizikos valdymo priemones: sumažinti galimų pavojų kilimo tikimybę, galimus padarinius ir pagerinti didelės rizikos ekstremaliųjų įvykių ir ekstremaliųjų situacijų valdymo galimybes.

Galimų pavojų ir ekstremaliųjų situacijų rizikos analizė atlikta šiais etapais:

1. Nustatyti galimi pavojai.
2. Atliktas rizikos vertinimas.
3. Nustatytas rizikos lygis ir jos priimtinumas (priimtina ar nepriimtina).

Įstaiga gali taikyti praktikoje naudojamus kiekybinius ir kokybinius rizikos vertinimo metodus ir kriterijus.

Duomenys, gauti atlikus Galimų pavojų ir ekstremaliųjų situacijų rizikos analizę, naudojami rengiant Įstaigos:

1. Ekstremaliųjų situacijų valdymo planą.
2. Ekstremaliųjų situacijų prevencijos priemonių planą.

1.2. RIZIKOS ANALIZĖS ATLIKIMO METODAS

Rengiant galimų pavojų ir ekstremaliųjų situacijų rizikos analizę vadovautasi Priešgaisrinės apsaugos ir gelbėjimo departamento prie Vidaus reikalų ministerijos direktoriaus 2011-06-02 įsakymu Nr. 1-189 „Dėl galimų pavojų ir ekstremaliųjų situacijų rizikos analizės atlikimo rekomendacijų patvirtinimo“, Lietuvos Respublikos aplinkos ministro 2011-11-11 įsakymu Nr. D1-870 „Dėl stichinių, katastrofinių meteorologinių ir hidrologinių reiškinių rodiklių patvirtinimo“ (Lietuvos Respublikos aplinkos ministro 2024 m. lapkričio 4 d. įsakymo Nr. D1-373 redakcija), Pranešimo ir keitimosi informacija apie įvykį, ekstremaliąjį įvykį, ypatingą įvykį, ekstremaliąją situaciją ar krizę tvarkos aprašo, patvirtinto Lietuvos Respublikos Vyriausybės 2022-12-29 nutarimu Nr. 1317,2 priedu (Ekstremalių įvykių kriterijų sąrašu).

2. GALIMŲ PAVOJŲ NUSTATYMAS

2.1. GALIMI PAVOJAI

Galimų pavojų sąrašas nustatomas remiantis moksliniais, statistiniais, istoriniais duomenimis, specialistų ir ekspertų vertinimais, Lietuvos ir kitų šalių patirtimi, analizuojamos aplinkos apžiūra, įvykių modeliavimu, taip pat kitais teisės aktais, reglamentuojančiais civilinę saugą, reikalavimais.

Galimas pavojus suprantamas kaip galimų įvykių, ekstremaliųjų įvykių, ekstremaliųjų situacijų keliama grėsmė gyventojų gyvybei ar sveikatai, turtui ir (arba) aplinkai.

Pirmiausia nustatomi visi galimi gamtiniai ir žmogaus veiklos sukelti (gamtiniai, techniniai, ekologiniai ir socialiniai) pavojai, kurie gali kilti dėl:

1. Geografinės padėties.
2. Įstaigoje atliekamų technologinių procesų ar gedimų.
3. Darbuotojų klaidų (žmogiškasis veiksnys).
4. Pastato projektavimo, konstrukcijų ar įrenginių (fizinis veiksnys).

Toliau nustatomi pavojai, kurie gali kilti už Įstaigos ribų, galinčių turėti padarinių (poveikį) žmonių gyvybei ar sveikatai, turtui, aplinkai, Įstaigos veiklos tęstinumui ir sukelti savivaldybės lygio ekstremaliąją situaciją.

Nustatyti galimi pavojai surašomi į **1 lentelę**, nurodoma jų padarinių (poveikio) zona, galimas išplitimas, esant galimybei, pateikiamos jų kilimo priežastys (kodėl ir kaip jie gali kilti) ir pradedamos pildyti **8 lentelės 1 ir 2 skiltys**.

2.2. GALIMŲ PAVOJŲ IR EKSTREMALIŲ SITUACIJŲ RIZIKOS ANALIZĖ

1 lentelė. Nustatytų galimų pavojų apibūdinimas

Eil. Nr.	Nustatytas galimas pavojus	Nustatyto galimo pavojaus padarinių (poveikio) zona ir galimas pavojaus išplitimas, nurodant konkrečias ūkio subjekto, kitos Įstaigos teritorijos vietas	Galimo pavojaus kilimo priežastys
1.	Stichiniai, katastrofiniai meteorologiniai ir hidrologiniai reiškiniai (labai smarkus vėjas, smarkus lietus, labai smarkus snygis)	Įstaigos pastatų konstrukciniai pažeidimai. Sustabdomas žmonių judėjimas savivaldybės teritorijose	Gamtinis įvykis (klimato kaita)
2.	Epidemijos ir/ar pandemijos	Susirgus daugeliui darbuotojų ar gyventojų sutriktų Įstaigos darbas	Epidemija, pandemija, bioterorizmas
3.	Gaisrai ir/ar sproginiai	Gaisro ar sproginio atveju Įstaigos pastatuose ir teritorijoje galimas veiklos sustabdymas, žmonių apsinuodijimas kenksmingais statybinių medžiagų degimo produktais, išplintant gaisrui Įstaigos patalpose ir teritorijoje	Gaisrinės saugos taisyklių pažeidimas; elektros instaliacijos gedimai
4.	Melagingi pranešimai	Galimas Įstaigos veiklos sustabdymas, žmonių sveikatos sutrikimai	Politiniai ir ekonominiai siekiai
5.	Elektros energijos tiekimo sutrikimas ar nutraukimas	Nutrauktas elektros energijos tiekimas Įstaigai, išjungtas patalpų apšvietimas, sutrikdyta veikla	Technologinio reglamento pažeidimai, meteorologinis reiškinys
6.	Geriamojo vandens tiekimo nutraukimas	Nutrauktas geriamojo vandens tiekimas Įstaigai. Dalinai sutrikdyta Įstaigos veikla	Susidėvėjusios vandentiekio trasos, meteorologinis reiškinys
7.	Šilumos tiekimo nutraukimas šildymo sezono metu	Šilumos tiekimo nutraukimas šildymo sezono metu Įstaigai, sutrikdoma veikla	Susidėvėjusios šiluminės trasos, meteorologinis reiškinys
8.	Kibernetinės atakos, nukreiptos į informacijos prieinamumą, vientisumą ir konfidencialumą	Elektroninių ryšių tiekimo sutrikdymas. Dalinai sutrikdyta Įstaigos veikla	Žmogiškais faktorius, kibernetinė ataka, elektros tiekimo sutrikimai
9.	Branduolinė avarija (Baltarusijos AE)	Dėl avarijos Astravo AE ar Ignalinos AE radioaktyvių atliekų saugyklose galimas aplinkos radioaktyvus užterštumas Lietuvos teritorijoje	Žmogiškasis faktorius Techniniai gedimai
10.	Pavojus valstybės saugumui (ginkluotas karinis konfliktas)	Įstaigos veiklos sustabdymas, žmonių sveikatos sutrikimai	Politiniai ir ekonominiai siekiai
11.	Maisto tarša	Apsinuodijimas maistu Įstaigoje ir už jos ribų	Žmogiškasis faktorius Technologinio reglamento pažeidimai
12.	Masinis užsieniečių antplūdis	Dalis savivaldybės teritorijos	Karai ir kritinės ekonominės – socialinės situacijos kitose valstybėse

2 lentelė. Galimo pavojaus tikimybės (T) įvertinimo kriterijai

Galimo pavojaus tikimybės (T) įvertinimas	Galimo pavojaus tikimybės lygis	Vertinimo balai
Gali įvykti dažniau negu kartą per metus	Labai didelė tikimybė	5
Gali įvykti kartą per 1-10 metų	Didelė tikimybė	4
Gali įvykti kartą per 10-50 metų	Vidutinė tikimybė	3
Gali įvykti kartą per 50-100 metų	Maža tikimybė	2
Gali įvykti rečiau negu kartą per 100 metų	Labai maža tikimybė	1

Pagal 2 lentelės kriterijus visiems galimiems pavojams įvertinama tikimybė (T):

Eil. Nr.	Nustatytas galimas pavojus	Nustatyto galimo pavojaus tikimybė, T
1.	Stichiniai, katastrofiniai meteorologiniai ir hidrologiniai reiškiniai (labai smarkus vėjas, smarkus lietus, labai smarkus snygis)	4
2.	Epidemijos ir/ar pandemijos	3
3.	Gaisrai ir/ar sprogimai	3
4.	Melagingi pranešimai	4
5.	Geriamojo vandens tiekimo nutraukimas	4
6.	Elektros energijos tiekimo sutrikimas ar nutraukimas	4
7.	Šilumos tiekimo nutraukimas šildymo sezono metu	3
8.	Kibernetinės atakos, nukreiptos į informacijos prieinamumą, vientisumą ir konfidencialumą	4
9.	Branduolinė avarija (Baltarusijos AE)	3
10.	Pavojus valstybės saugumui (ginkluotas karinis konfliktas)	3
11.	Maisto tarša	4
12.	Masinis užsieniečių antplūdis	4

Nustačius galimo pavojaus tikimybę (T), analizuojami jo padariniai (poveikis) (P) įstaigos darbuotojų ir lankytojų gyvybei ar sveikatai, turtui ir aplinkai, o taip pat veiklos tęstinumui.

3 lentelė. Galimų pavojų padariniai (poveikis) gyventojų gyvybei ir sveikatai

Nustatytas galimas pavojus	Galinių nukentėti gyventojų skaičius (žuvusiųjų ir (ar) sužeistųjų, ir (ar) evakuotinių gyventojų)	Vertinimo balai
1	2	3
Stichiniai, katastrofiniai meteorologiniai ir hidrologiniai reiškiniai (labai smarkus vėjas, smarkus lietus, labai smarkus snygis)	Žuvusiųjų, sužeistųjų nėra ir (ar) gyventojų evakuoti nereikia	1
Epidemijos ir/ar pandemijos	Sužaloti (susirgo) 1-5 gyventojai ir (ar) iki 50 gyventojų evakuota	2
Gaisrai ir/ar sprogimai	Žuvo ne daugiau kaip 20 gyventojų ir (ar) nuo 10 iki 50 gyventojų sunkiai sužalota ir (ar) nuo 100 iki 200 gyventojų evakuota	4
Melagingi pranešimai	Iki 50 gyventojų evakuota	2
Geriamojo vandens tiekimo nutraukimas	Žuvusiųjų, sužeistųjų nėra ir (ar) gyventojų evakuoti nereikia	1
Elektros energijos tiekimo sutrikimas ar nutraukimas	Žuvusiųjų, sužeistųjų nėra ir (ar) gyventojų evakuoti nereikia	1
Šilumos tiekimo nutraukimas šildymo sezono metu	Žuvusiųjų, sužeistųjų nėra ir (ar) gyventojų evakuoti nereikia	1
Kibernetinės atakos, nukreiptos į informacijos prieinamumą, vientisumą ir konfidencialumą	Žuvusiųjų, sužeistųjų nėra ir (ar) gyventojų evakuoti nereikia	1
Branduolinė avarija (Baltarusijos AE)	Žuvo ne daugiau kaip 20 gyventojų ir (ar) nuo 10 iki 50 gyventojų sunkiai sužalota ir (ar) nuo 100 iki 200 gyventojų evakuota	4
Pavojus valstybės saugumui (ginkluotas karinis konfliktas)	Žuvo ne daugiau kaip 5 gyventojai ir (ar) sužalota nuo 5 iki 10 gyventojų, ir (ar) nuo 50 iki 100 gyventojų evakuota	3
Maisto tarša	Žuvusiųjų, sužeistųjų nėra ir (ar) gyventojų evakuoti nereikia	1
Masinis užsieniečių antplūdis	Žuvusiųjų, sužeistųjų nėra ir (ar) gyventojų evakuoti nereikia	1

4 lentelė. Galimų pavojų padariniai (poveikis) turtui

Nustatytas galimas pavojus	Galimi padariniai (poveikis) turtui	Numatomi nuostoliai	Vertinimo balai
1	2	3	4
Stichiniai, katastrofiniai meteorologiniai ir hidrologiniai reiškiniai (labai smarkus vėjas, smarkus lietus, labai smarkus snygis)	Pastato, statinių ir infrastruktūros pažeidimai	5-10 % turto vertės	2
Epidemijos ir/ar pandemijos	-	<5 % turto vertės	1
Gaisrai ir/ar sprogimai	Pastato, statinių ir infrastruktūros pažeidimai, turto sunaikinimas	30-40 % turto vertės	4
Melagingi pranešimai	-	<5 % turto vertės	1
Geriamojo vandens tiekimo nutraukimas	-	<5 % turto vertės	1
Elektros energijos tiekimo sutrikimas ar nutraukimas	-	<5 % turto vertės	1
Šilumos tiekimo nutraukimas šildymo sezono metu	Pastato, statinių ir infrastruktūros pažeidimai	<5 % turto vertės	1
Kibernetinės atakos, nukreiptos į informacijos prieinamumą, vientisumą ir konfidencialumą	-	<5 % turto vertės	1
Branduolinė avarija (Baltarusijos AE)	Pastatų, transporto priemonių, teritorijų užterštumas, išlaidos dezaktyvacijai	5-10 % turto vertės	2
Pavojus valstybės saugumui (ginkluotas karinis konfliktas)	Pastato, statinių ir infrastruktūros pažeidimai, turto sunaikinimas	30-40 % turto vertės	4
Maisto tarša	Veiklos sustabdymas dėl aplinkos švarinimo ir naujų produktų įsigijimo	<5 % turto vertės	1
Masinis užsieniečių antplūdis	Išlaidos socializavimui ir išlaikymui, viešosios tvarkos užtikrinimui	<5 % turto vertės	1

5 lentelė. Galimų pavojų padariniai (poveikis) aplinkai

Nustatytas galimas pavojus	Galima oro tarša	Galima paviršinio ir (ar) požeminio vandens tarša	Galima grunto tarša	Galimi padariniai (poveikis) gamtinei aplinkai	Numatomi nuostoliai	Vertinimo balai
1	2	3	4	5	6	7
Stichiniai, katastrofiniai meteorologiniai ir hidrologiniai reiškiniai	Nėra	Nėra	Nėra	Yra	<5 % turto vertės	1

Nustatytas galimas pavojus	Galima oro tarša	Galima paviršinio ir (ar) požeminio vandens tarša	Galima grunto tarša	Galimi padariniai (poveikis) gamtinei aplinkai	Numatomi nuostoliai	Vertinimo balai
1	2	3	4	5	6	7
(labai smarkus vėjas, smarkus lietus, labai smarkus snygis)						
Epidemijos ir/ar pandemijos	Nėra	Nėra	Nėra	Nėra	-	-
Gaisrai ir/ar sprogamai	Yra	Nėra	Yra	Yra	5-10 % turto vertės	2
Melagingi pranešimai	Nėra	Nėra	Nėra	Nėra	-	-
Geriamojo vandens tiekimo nutraukimas	Nėra	Nėra	Nėra	Nėra	<5 % turto vertės	1
Elektros energijos tiekimo sutrikimas ar nutraukimas	Nėra	Nėra	Nėra	Nėra	<5 % turto vertės	1
Šilumos tiekimo nutraukimas šildymo sezono metu	Nėra	Nėra	Nėra	Nėra	-	1
Kibernetinės atakos, nukreiptos į informacijos prieinamumą, vientisumą ir konfidencialumą	Nėra	Nėra	Nėra	Nėra	-	1
Branduolinė avarija (Baltarusijos AE)	Yra	Yra	Yra	Yra	<5 % turto vertės	1
Pavojus valstybės saugumui (ginkluotas karinis konfliktas)	Yra	Nėra	Nėra	Yra	5-10 % turto vertės	2
Maisto tarša	Nėra	Nėra	Nėra	Nėra	<5 % turto vertės	1
Masinis užsieniečių antplūdis	Nėra	Yra	Nėra	Yra	<5 % turto vertės	1

6 lentelė. Galimų pavojų padariniai (poveikis) veiklos tęstinumui

Nustatytas galimas pavojus	Galimi padariniai (poveikis) veiklos tęstinumui	Galimų padarinių (poveikio) trukmė (valandomis arba paromis)	Vertinimo balai
1	2	3	4
Stichiniai, katastrofiniai meteorologiniai ir hidrologiniai reiškiniai (labai smarkus vėjas, smarkus lietus, labai smarkus snygis)	Yra	Nuo 1 iki 3 parų	3
Epidemijos ir/ar pandemijos	Yra	Nuo 1 iki 3 parų	3
Gaisrai ir/ar sprogimai	Yra	Nuo 3 iki 30 parų	4
Melagingi pranešimai	Yra	Iki 6 val.	1
Geriamojo vandens tiekimo nutraukimas	Yra	Iki 6 val.	1
Elektros energijos tiekimo sutrikimas ar nutraukimas	Yra	Iki 6 val.	1
Šilumos tiekimo nutraukimas šildymo sezono metu	Yra	Iki 6 val.	1
Kibernetinės atakos, nukreiptos į informacijos prieinamumą, vientisumą ir konfidencialumą	Yra	Nuo 6 iki 24 val.	2
Branduolinė avarija (Baltarusijos AE)	Yra	Nuo 3 iki 30 parų	4
Pavojus valstybės saugumui (ginkluotas karinis konfliktas)	Yra	Nuo 3 iki 30 parų	4
Maisto tarša	Yra	Iki 6 val.	1
Masinis užsieniečių antplūdis	Yra	Iki 6 val.	1

2.3. GALIMŲ PAVOJŲ PADARINIŲ NUSTATYMAS

7 lentelė. Galimų pavojų padarinių (poveikio) (P) įvertinimo kriterijai

Galimų padarinių (poveikio) gyventojų gyvybei ir sveikatai (P1) įvertinimas	Galimų padarinių (poveikio) lygis	Vertinimo balai
Žuvusiųjų, sužeistųjų nėra ir (ar) gyventojų evakuoti nereikia	Nereikšmingas	1
Sužaloti 1-5 gyventojai ir (ar) iki 50 gyventojų evakuota	Ribotas	2
Žuvo ne daugiau kaip 5 gyventojai ir (ar) sužalota nuo 5 iki 10 gyventojų, ir (ar) nuo 50 iki 100 gyventojų evakuota	Didelis	3
Žuvo ne daugiau kaip 20 gyventojų ir (ar) nuo 10 iki 50 gyventojų sunkiai sužalota, ir (ar) nuo 100 iki 200 gyventojų evakuota	Labai didelis	4
Žuvo daugiau nei 20 gyventojų ir (ar) sužalota daugiau nei 50 gyventojų, ir (ar) daugiau kaip 200 gyventojų evakuota	Katastrofinis	5

Galimų padarinių (poveikio) turtui ir aplinkai (P2) įvertinimas	Galimų padarinių (poveikio) lygis	Vertinimo balai
Ūkio subjektams, kitoms įstaigoms – mažiau nei 5 proc. turto vertės	Nereikšmingas	1
Ūkio subjektams, kitoms įstaigoms – nuo 5 iki 10 proc. turto vertės	Ribotas	2
Ūkio subjektams, kitoms įstaigoms – nuo 10 iki 30 proc. turto vertės	Didelis	3
Ūkio subjektams, kitoms įstaigoms – nuo 30 iki 40 proc. turto vertės	Labai didelis	4
Ūkio subjektams, kitoms įstaigoms – daugiau kaip 40 proc. turto vertės	Katastrofinis	5
Galimų padarinių (poveikio) turtui ir aplinkai (P3) įvertinimas	Galimų padarinių (poveikio) lygis	Vertinimo balai
Kai veikla sutrikdoma iki 6 valandų	Nereikšmingas	1
Kai veikla sutrikdoma nuo 6 iki 24 valandų	Ribotas	2
Kai veikla sutrikdoma nuo 1 iki 3 parų	Didelis	3
Kai veikla sutrikdoma nuo 3 iki 30 parų	Labai didelis	4
Kai veikla sutrikdoma daugiau kaip 30 parų	Katastrofinis	5

3. GALIMŲ PAVOJŲ RIZIKOS VERTINIMAS

8 lentelė. Galimų pavojų rizikos įvertinimas

Eil. Nr.	Galimas pavojus	Galimo pavojaus tikimybės (T) įvertinimas balais	Galimų padarinių (poveikio) (P) įvertinimas balais			Rizikos lygio (R) nustatymas			Bendras rizikos lygis (R) R=R1+R2+R3
			Galimi padariniai (poveikis) gyventojų gyvybei ir sveikatai (P1)	Galimi padariniai (poveikis) turtui ir aplinkai (P2)	Galimi padariniai (poveikis) veiklos tęstinumui (P3)	Galimo pavojaus rizikos gyventojų gyvybei ir sveikatai lygis (R1) R1=T×P1	Galimo pavojaus rizikos turtui ir aplinkai lygis (R2) R2=T×P2	Galimo pavojaus rizikos veiklos tęstinumui lygis (R3) R3=T×P3	
1.	Stichiniai, katastrofiniai meteorologiniai ir hidrologiniai reiškiniai (labai smarkus vėjas, smarkus lietus, labai smarkus snygis)	4	1	2	3	4 priimtinas	8 vidutinis	12 didelis	24 didelis
2.	Epidemijos ir/ar pandemijos	4	2	1	3	8 vidutinis	4 priimtinas	12 didelis	24 didelis
3.	Gaisrai ir/ar sprogimai	3	4	4	4	12 didelis	12 didelis	12 didelis	36 didelis
4.	Melagingi pranešimai	4	2	1	1	8 vidutinis	4 priimtinas	4 priimtinas	16 vidutinis
5.	Geriamojo vandens tiekimo nutraukimas	4	1	1	1	4 priimtinas	4 priimtinas	4 priimtinas	12 priimtinas
6.	Elektros energijos tiekimo sutrikimas ar nutraukimas	4	1	1	1	4 priimtinas	4 priimtinas	4 priimtinas	12 priimtinas
7.	Šilumos tiekimo nutraukimas šildymo sezono metu	3	1	1	1	3 priimtinas	3 priimtinas	3 priimtinas	9 priimtinas

Eil. Nr.	Galimas pavojus	Galimo pavojaus tikimybės (T) įvertinimas balais	Galimų padarinių (poveikio) (P) įvertinimas balais			Rizikos lygio (R) nustatymas			Bendras rizikos lygis (R) R=R1+R2+R3
			Galimi padariniai (poveikis) gyventojų gyvybei ir sveikatai (P1)	Galimi padariniai (poveikis) turtui ir aplinkai (P2)	Galimi padariniai (poveikis) veiklos tęstinumui (P3)	Galimo pavojaus rizikos gyventojų gyvybei ir sveikatai lygis (R1) R1=T×P1	Galimo pavojaus rizikos turtui ir aplinkai lygis (R2) R2=T×P2	Galimo pavojaus rizikos veiklos tęstinumui lygis (R3) R3=T×P3	
8.	Kibernetinės atakos, nukreiptos į informacijos prieinamumą, vientisumą ir konfidencialumą	4	1	1	2	4 priimtinas	4 priimtinas	8 vidutinis	16 vidutinis
9.	Branduolinė avarija (Baltarusijos AE)	3	4	2	4	12 didelis	6 vidutinis	12 didelis	30 didelis
10.	Pavojus valstybės saugumui (ginkluotas karinis konfliktas)	3	3	4	4	9 didelis	12 didelis	12 didelis	33 didelis
11.	Maisto tarša	4	1	1	1	4 priimtinas	4 priimtinas	4 priimtinas	16 priimtinas
12.	Masinis užsieniečių antplūdis	4	1	1	1	4 priimtinas	4 priimtinas	4 priimtinas	16 priimtinas

4. RIZIKOS LYGIO IR JOS PRIIMTINUMO NUSTATYMAS

4.1. RIZIKOS LYGIO (R) NUSTATYMAS

9 lentelė. Rizikos lygio (R) nustatymas

<i>Galimo pavojaus tikimybė</i>	1.	vidutinis	didelis	labai didelis	labai didelis	labai didelis	<table border="0"> <tr> <td style="background-color: #00FF00; text-align: center;">priimtinas</td> <td>žalia – priimtina rizika</td> </tr> <tr> <td style="background-color: #FFFF00; text-align: center;">vidutinis</td> <td>geltona – vidutinė rizika</td> </tr> <tr> <td style="background-color: #FFA500; text-align: center;">didelis</td> <td>oranžinė – didelė rizika</td> </tr> <tr> <td style="background-color: #FF0000; text-align: center;">labai didelis</td> <td>raudona – labai didelė rizika</td> </tr> </table>	priimtinas	žalia – priimtina rizika	vidutinis	geltona – vidutinė rizika	didelis	oranžinė – didelė rizika	labai didelis	raudona – labai didelė rizika
	priimtinas	žalia – priimtina rizika													
	vidutinis	geltona – vidutinė rizika													
	didelis	oranžinė – didelė rizika													
	labai didelis	raudona – labai didelė rizika													
2.	priimtinas	vidutinis	didelis	labai didelis	labai didelis										
3.	priimtinas	vidutinis	didelis	didelis	labai didelis										
4.	priimtinas	vidutinis	vidutinis	didelis	didelis										
5.	priimtinas	priimtinas	priimtinas	vidutinis	didelis										
		1	2	3	4	5									

Galimi padariniai (poveikis)

4.2. ĮSTAIGOS GALIMŲ PAVOJŲ SĄRAŠAS PRIORITETO TVARKA PAGAL JŲ RIZIKOS LYGĮ

10 lentelė. Galimų pavojų sąrašas prioriteto tvarka pagal jų rizikos lygį ir tikimybę.

Eil. Nr.	Galimi pavojai	Rizikos lygis, balais
Pavojai, kurie sukelia didelius padarinius (poveikį) ir yra didelės tikimybės		
1.	Stichiniai, katastrofiniai meteorologiniai ir hidrologiniai reiškiniai (labai smarkus vėjas, smarkus lietus, labai smarkus snygis)	24 didelis
2.	Epidemijos ir/ar pandemijos	24 didelis
Pavojai, kurie sukelia didelius padarinius (poveikį)		
1.	Gaisrai ir/ar sprogimai	36 didelis
2.	Pavojus valstybės saugumui (ginkluotas karinis konfliktas)	33 didelis
3.	Branduolinė avarija (Baltarusijos AE)	30 didelis
Pavojai, kurie yra didelės tikimybės		
1.	Melagingi pranešimai	16 vidutinis
2.	Kibernetinės atakos, nukreiptos į informacijos prieinamumą, vientisumą ir konfidencialumą	14 vidutinis
3.	Maisto tarša	16 priimtinas
4.	Masinis užsieniečių antplūdis	16 priimtinas
5.	Geriamojo vandens tiekimo nutraukimas	12 priimtinas
6.	Elektros energijos tiekimo sutrikimas ar nutraukimas	12 priimtinas
7.	Šilumos tiekimo nutraukimas šildymo sezono metu	9 priimtinas

4.3. GALIMI PAVOJAI, KURIŲ VALDYMAS APRAŠOMAS ĮSTAIGOS EKSTREMALIŲJŲ SITUACIJŲ VALDYMO PLANE IR KURIEMS NUMATOMOS RIZIKOS MAŽINIMO PRIEMONĖS EKSTREMALIŲJŲ SITUACIJŲ PREVENCIJOS PRIEMONIŲ PLANE

11 lentelė. Galimų pavojų, kurių valdymas aprašomas Įstaigos Ekstremaliųjų situacijų valdymo plane ir kuriems numatomos rizikos mažinimo priemonės Ekstremaliųjų situacijų prevencijos priemonių plane, sąrašas

Galimi pavojai	Bendras rizikos vertinimas		Rizikos lygio vertinimas nacionalinėje rizikos analizėje
	balai	lygis	
Gaisrai ir/ar sproginiai	36	didelis	didelis
Pavojus valstybės saugumui (ginkluotas karinis konfliktas)	30	didelis	didelis
Branduolinė avarija (Baltarusijos AE)	27	didelis	labai didelis
Epidemijos ir/ar pandemijos	24	didelis	didelis
Stichiniai, katastrofiniai meteorologiniai ir hidrologiniai reiškiniai (labai smarkus vėjas, smarkus lietus, labai smarkus snygis)	24	didelis	labai didelis

Nustačius labai didelę ar didelę riziką, šių galimų pavojų rizikos mažinimo priemonės numatomos Įstaigos Ekstremaliųjų situacijų prevencijos priemonių plane. Šios priemonės turi:

- mažinti galimo pavojaus tikimybę ir (ar) galimus padarinius (poveikį);
- gerinti Įstaigos pasirengimą reaguoti ir likviduoti įvykius ir šalinti jų padarinius;
- didinti Įstaigos darbuotojų, gyventojų ir lankytojų saugumą gresiant ar įvykiams.

Nustačius priimtina ar vidutinę riziką, nebūtina numatyti šių galimų pavojų prevencijos priemonių ir jų valdymo, bet siūloma juos pakartotinai įvertinti rizikos analizės peržiūros metu.

5. IŠVADA

Atlikus **Lavėnų socialinės globos namų** galimų pavojų ir ekstremaliųjų situacijų rizikos analizę ir pagal *8 lentelę* (Galimų pavojų rizikos įvertinimas) bei *9 lentelę* (Rizikos lygio nustatymas) nustačius penkis galimus pavojus, kurių rizikos lygis (R) yra *didelis (11 lentelė)*, rizikos mažinimui ir valdymui būtina parengti Ekstremaliųjų situacijų valdymo planą.

2 PRIEDAS
ŽMOGIŠKŲJŲ IŠTEKLIŲ SĄRAŠAS

LAVĖNŲ SOCIALINĖS GLOBOS NAMŲ ŽMOGIŠKŲJŲ IŠTEKLIŲ SĄRAŠAS

Eil. Nr.	Pavadinimas	Pagrindinė funkcija ar atsakomybė	Žmogiškųjų išteklių skaičius		Galimas pavojus
			Reikiamas kiekis (būtinai turėti, iš viso)	Faktiškai turimas	
1	2	3	4	5	6
Subjekto pagrindiniai žmogiškieji ištekliai:					
1.	Ištaigos darbuotojai (apmokyti gesinti gaisrą)	Gaisrui gesinti	10	70	Gaisrai ir (ar) sproginiai
2.	Administracija, padalinių vadovai	Vykdyti ištaigos darbuotojų ir gyventojų perspėjimą ir informavimą	3	6	Gaisrai ir (ar) sproginiai, Pavojus valstybės saugumui (ginkluotas karinis konfliktas), Branduolinė avarija (Baltarusijos AE), Pramoninė avarija
3.	Padalinių vadovai	Vykdyti ištaigos darbuotojų ir gyventojų evakavimą	3	6	Gaisrai ir (ar) sproginiai, Pavojus valstybės saugumui (ginkluotas karinis konfliktas), Pramoninė avarija
4.	Aptarnavimo ir ūkio padalinio darbuotojai	Vykdyti ištaigos patalpų paruošimą (užsandarinimą)	10	10	Pavojus valstybės saugumui (ginkluotas karinis konfliktas) Branduolinė avarija (Baltarusijos AE), Pramoninė avarija
5.	Sveikatos priežiūros padalinio darbuotojai	Vykdyti darbuotojų, gyventojų ir lankytojų sveikatos būklės stebėseną	2	6	Epidemijos ir/ar pandemijos, Pramoninė avarija

3 PRIEDAS
NEPERTRAUKIAMOS VEIKLOS VYKDYMUI
UŽTIKRINTI BŪTINŲ PRIEMONIŲ IR ASMENINIŲ
APSAUGOS PRIEMONIŲ SĄRAŠAS

PATVIRTINTA
 Lavėnų socialinės globos namai
 direktoriaus
 2025 m. balandžio 15 d.
 įsakymu Nr.V-17

**LAVĖNŲ SOCIALINĖS GLOBOS NAMŲ VEIKLOS VYKDYMUI UŽTIKRINTI
 BŪTINŲ PRIEMONIŲ SĄRAŠAS**

Eil. Nr.	Būtinios priemonės	Būtinų priemonių kiekis (vnt.)		Būtinų priemonių saugojimo vieta ir už jų išdavimą atsakingo asmens kontaktai	Galimas pavojus
		Privaloma sukaupti	Faktiškai sukauptas		
1.	Veiklos vykdymui užtikrinti būtinos priemonės:				
1.1.	Generatorius	1	1	Įstaigos teritorija Ūkio reikalų tvarkytoja A.Petrauskienė Tel.: 0 612 95353	Stichiniai meteorologiniai reiškiniai; Elektros tiekimo sutrikimas
1.2.	Kuras generatoriui	260 l.	260 l.	Sandėlys Ūkio reikalų tvarkytoja A.Petrauskienė Tel.: 0 612 95353	Stichiniai meteorologiniai reiškiniai; Elektros tiekimo sutrikimas
1.3.	Užklotai	100	100	Sandėlys Ūkio reikalų tvarkytoja A.Petrauskienė Tel.: 0 612 95353	Stichiniai meteorologiniai reiškiniai; Šilumos tiekimo sutrikimas; Evakuacijai pavojaus atveju
1.5.	Prožektoriai	3	3	Procedūrinis kabinetas Tel.: 0 451 43612	Stichiniai meteorologiniai reiškiniai; Elektros tiekimo sutrikimas
1.6.	Vanduo buteliukuose	330	330	Sandėlys Ūkio reikalų tvarkytoja A.Petrauskienė Tel.: 0 612 95353	Pavojingos užkrečiamos ligos; Vandens tiekimo sutrikimo; Branduolinės avarijos; Karo veiksmai
1.7.	Sausas maisto daavinys	600 – konservai	600 – konservai	Sandėlys Ūkio reikalų	Branduolinės avarijos; Karo veiksmai

		93 kg – sausas maistas	93 kg – sausas maistas	tvarkytoja A.Petrauskienė Tel.: 0 612 95353	
1.8.	Durų, langų, vėdinimo angų sandinimo priemonės	10 vnt. ritinėlių Po 60 m. 30m ² - juodos polietileno plėvelės	10 vnt. ritinėlių Po 60 m. 30m ² - juodos polietileno plėvelės	Sandėlys Ūkio reikalų tvarkytoja A.Petrauskienė Tel.: 0 612 95353	Branduolinės avarijos; Karo veiksmai
1.9.	Ryšio priemonės	3	3	Gyvenamasis korpusas 1	Visų galimų pavojų atvejais
2.	Asmeninės apsaugos priemonės:				
2.1.	Respiratoriai (FFP2/FFP3)	1764	2865	Sandėlys Ūkio reikalų tvarkytoja A.Petrauskienė Tel.: 0 612 95353	Pavojingos užkrečiamos ligos; Branduolinės avarijos; Gaisro
2.2.	Apsauginiai akiniai/ apsauginiai veido skydeliai	1323	273 akiniai/100 veido skydeliai	Sandėlys Ūkio reikalų tvarkytoja A.Petrauskienė Tel.: 0 612 95353	Pavojingos užkrečiamos ligos; Branduolinės avarijos;
2.3.	Apsauginiai kombinezonai	100	100	Sandėlys Ūkio reikalų tvarkytoja A.Petrauskienė Tel.: 0 612 95353	Pavojingos užkrečiamos ligos; Branduolinės avarijos;
2.4.	Apsauginiai chalatai	707	707	Sandėlys Ūkio reikalų tvarkytoja A.Petrauskienė Tel.: 0 612 95353	Pavojingos užkrečiamos ligos; Branduolinės avarijos;
2.5.	Apsauginės kepuraitės	1113	1113	Sandėlys Ūkio reikalų tvarkytoja A.Petrauskienė Tel.: 0 612 95353	Pavojingos užkrečiamos ligos;
2.6.	Neperšlampam os prijuostės	1176	166	Sandėlys Ūkio reikalų tvarkytoja A.Petrauskienė	Pavojingos užkrečiamos ligos;

				Tel.: 0 612 95353	
2.7.	Apsauginės kepuraitės	1176	1113	Sandėlys Ūkio reikalų tvarkytoja A.Petrauskienė Tel.: 0 612 95353	Pavojiškos užkrečiamos ligos;
3.	Medicinos priemonės ir vaistiniai preparatai:				
3.1.	Medicininės kaukės	2352	12250	Sandėlys Ūkio reikalų tvarkytoja A.Petrauskienė Tel.: 0 612 95353	Pavojiškos užkrečiamos ligos;
3.2.	Medicininės pirštinės	3700	3700	Sandėlys Ūkio reikalų tvarkytoja A.Petrauskienė Tel.: 0 612 95353	Pavojiškos užkrečiamos ligos;
3.3.	Apsauginės pirštinės	186	186	Sandėlys Ūkio reikalų tvarkytoja A.Petrauskienė Tel.: 0 612 95353	Pavojiškos užkrečiamos ligos;
3.4.	Bekontaktis termometras	1 vnt.	1vnt.	Procedūrinis kabinetas Tel.: 0 451 43612	Pavojiškos užkrečiamos ligos;
3.5.	Kalio jodido tabletės	360	360	Procedūrinis kabinetas Tel.: 0 451 43612	Branduolinės avarijos;
3.6.	Covido testai	30	30	Procedūrinis kabinetas Tel.: 0 451 43612	Branduolinės avarijos;
3.7.	Medikamentai	3410	3410	Procedūrinis kabinetas Tel.: 0 451 43612	Vaistų tiekimo sutrikimas
4.	Biocidai:				
4.1.	Rankų antiseptikai	70l.	70l.	Sandėlys Ūkio reikalų tvarkytoja A.Petrauskienė Tel.: 0 612 95353	Pavojiškos užkrečiamos ligos;
4.2.	Paviršių dezinfekantai	70l.	70l.	Sandėlys Ūkio reikalų	Pavojiškos užkrečiamos ligos;

				tvarkytoja A.Petrauskienė Tel.: 0 612 95353	
--	--	--	--	---	--

2.3. apsauginių kombinezonų – (pareigybių (etatu) skaičius įstaigoje x 60 / 100) x 2 x 21 (visus ar dalį apsauginių kombinezonų įstaiga gali keisti apsauginiais neperšlampamais chalatais ir apsauginėmis kepuraitėmis arba apsauginiais chalatais su neperšlampamomis prijuostėmis ir apsauginėmis kepuraitėmis. Tokiu atveju būtina sukaupti apsauginių kepuraičių, apsauginių neperšlampamų chalatu, neperšlampamų prijuosčių kiekis apskaičiuojamas pagal šiame papunktyje nurodytą formulę (jei kaupiami ir apsauginiai kombinezonai, apsauginių kombinezonų sukauptas kiekis gali būti atimamas), o apsauginių chalatu būtina sukaupti kiekis, apskaičiuotas pagal šiame papunktyje nurodytą formulę, sumuojamas su kiekiu, apskaičiuotu pagal 2.4. nurodytą formulę.

3.2. medicininių pirštinių - įstaiga dalį kaupiamo medicininių pirštinių kiekio gali keisti apsauginėmis pirštinėmis, tačiau bendras sukauptų pirštinių kiekis turi atitikti pagal šiame papunktyje pateiktą formulę apskaičiuotą sukaupti reikalingą pirštinių kiekį

3.4. rekomenduojama kiekvienu veiklos vykdymo adresu Nutarime nurodytam laikotarpiui turėti sukauptus ne mažiau kaip vieną bekontaktį termometrą;

4.2. jei įsigyjamas kietos formos paviršių dezinfekantas arba įsigyjamas paviršių dezinfekanto koncentratas, skaičiuojama, kiek būtų galima paruošti naudoti tinkamo tirpalo

4 PRIEDAS
MATERIALINIŲ IŠTEKLIŲ PAVOJAMS LIKVIDUOTI
IR JŲ PADARINIAMS ŠALINTI SĄRAŠAS

MATERIALINIŲ IŠTEKLIŲ PAVOJAMS LIKVIDUOTI IR JŲ PADARINIAMS ŠALINTI SĄRAŠAS

Eil. Nr.	Materialinio išteklio pavadinimas	Pagrindinė paskirtis	Materialinių išteklių kiekis			Materialinių išteklių priemonių saugojimo vieta ir už jų išdavimą ar patelkimą atsakingo asmens kontaktai	Galimas pavojus
			Reikiamas kiekis (būtinai turėti, iš viso)	Faktiškai turimas	Matavimo vienetai (vnt., litrai, poros, m ² ir kt.)		
1	2	3	4	5	6	7	8
Subjekto materialiniai ištekliai:							
1.	Gesintuvai milteliniai	Gaisrams gesinti	28	28	Vnt.	Gyvenamasis korpusas, ūkio reikalų tvarkytoja Audronė Petrauskienė 0 612 95353	Gaisrai ir (ar) sproginiai;
2.	Gaisriniai stendai	Gaisrams gesinti	2	2	Vnt.	Matomoje vietoje, ūkio reikalų tvarkytoja Audronė Petrauskienė 0 612 95353	Gaisrai ir (ar) sproginiai
3.	Automobiliai lengvieji	Darbuotojams evakuoti	1	1	Vnt.	Garažas, vairuotojas Ovidijus Kazlaučiūnas 0 699 69233	Gaisrai ir (ar) sproginiai;
4.	Autobusas	Darbuotojams evakuoti	2	2	Vnt.	Garažas, vairuotojas Ovidijus Kazlaučiūnas 0 699 69233	Pavojus valstybės saugumui (Kariniai veiksmai)
5.	Pirmos pagalbos rinkiniai	Pirmos pagalbos suteikimui, kol atvyks medikai	2	5	Vnt.	Procedūrinis kabinetas, vyr. slaugytoja Alma Jankauskienė 0 615 53702	Visiems pavojams dėl kurių galimos žmonių traumos, sužeidimai
6.	Neštuvai	Evakavimui	3	3	Vnt.	I a. gyvenamasis korpusas, pagalbinės patalpos, vyr. slaugytoja Alma Jankauskienė 0 615 53702	Visiems pavojams dėl kurių galima žmonių evakuacija

5 PRIEDAS
PASVALIO R. SAVIVALDYBĖS ADMINISTRACIJOS,
CIVILINĖS SAUGOS PAJĖGŲ IR VALSTYBINĖS
PRIEŽIŪROS INSTITUCIJŲ KONTAKTAI

**PASVALIO RAJONO SAVIVALDYBĖS, CIVILINĖS SAUGOS SISTEMOS
PAJĖGŲ IR VALSTYBINĖS PRIEŽIŪROS INSTITUCIJŲ KONTAKTAI**

Eil. Nr.	Organizacijos pavadinimas	Telefonai
1.	Bendrasis pagalbos centras, Skubiosios pagalbos tarnybos (Policija, Priešgaisrinės gelbėjimo pajėgos, greitosios medicinos pagalbos tarnyba, aplinkos apsaugos pajėgos)	tel. 112
2.	Priešgaisrinės apsaugos ir gelbėjimo departamentas prie VRM	el. p. pagd@vpgt.lt , tel. 112; 0 707 56 866
	Panevėžio priešgaisrinės gelbėjimo valdybos Pajėgų valdymo skyrius	tel. 112; 0 707 69 674, el. p. panevezys.pgv@vpgt.lt
	Pasvalio priešgaisrinė gelbėjimo tarnyba	tel. 0 707 69 480
3.	Panevėžio apskrities vyriausiasis policijos komisariatas Pasvalio r. PK	tel. 112; +370 700 60000 el. p. info@policija.lt
4.	Greitosios medicinos pagalbos tarnybos Panevėžio filialas	tel. 112; 113; +37045501597
5.	Nacionalinis visuomenės sveikatos centras prie SAM, Panevėžio departamento, Pasvalio skyrius	tel. +370 5 264 9676 el. p. pasvalys@nvsc.lt
6.	LR Socialinės apsaugos ir darbo ministerija	tel. +370 5 266 4201 faks. +370 5 266 4209 el. p. post@socmin.lt
7.	LR Socialinės apsaugos ir darbo ministerijos Socialinės globos įstaigų skyrius Patarėja (Panevėžio, Tauragės ir Utenos regionų valstybės globos įstaigų suaugusiems neįgaliems asmenims koordinavimas)	tel. +370 658 60416
8.	Valstybinė maisto ir veterinarijos tarnyba	tel. 1879; +370 5 242 0108 el. p. info@vmvt.lt
9.	UAB „Pasvalio vandenys“	tel. +37068504392 el. p. info@pasvaliovandenys.lt
10.	„ESO“ AB	1852 (elektros tiekimo sutrikimai)
11.	Pumpėnų gimnazijos direktorius Alvydas Matuzevičius	tel. +370 615 55411
12.	Radiacinės saugos centras	tel. +370 5 236 1936 faks. +370 5 276 3633 el. p. rsc@rsc.lt

13.	Aplinkos apsaugos departamento Panevėžio valdyba	tel. 112; +370 700 02022 el. p. panevezio.valdyba@aad.am.lt
14.	Pasvalio r. savivaldybės meras	tel. +370 451 54 100; +370 698 35 582 el. p. meras@pasvalys.lt
15.	Pasvalio r. savivaldybės administracijos direktorius, ESOC vadovas Povilas Balčiūnas	tel. +370 451 54 133; +370 614 90 740 el. p. povilas.balciunas@pasvalys.lt
16.	Pasvalio r. savivaldybės administracijos Bendrojo skyriaus patarėjas (parengties pareigūnas) Linas Mainonis	tel. +370 656 07 797 el. p. linas.mainonis@pasvalys.lt

6 PRIEDAS
REAGAVIMO IR GYVENTOJŲ APSAUGOS
ORGANIZAVIMO VEIKSMŲ IR PRIEMONIŲ
SUVESTINĖ

**LAVĖNŲ SOCIALINĖS GLOBOS NAMŲ REAGAVIMO IR GYVENTOJŲ APSAUGOS ORGANIZAVIMO VEIKSMŲ IR PRIEMONIŲ
SUVESTINĖ**

Eil. Nr.	Kategorija	Reagavimo ir gyventojų apsaugos organizavimo veiksmo ar priemonės pavadinimas	Vykdyimo pradžia (nedelsiant, valandos, paros)	Reikalingi materialiniai išteklių veiksmui ar priemonei įgyvendinti (pavadinimas)	Reikalingi žmogiškieji išteklių veiksmui ar priemonei įgyvendinti (pavadinimas)	Pagrindinis vykdytojas ar organizatorius (subjekto padalinys ar pareigybė) ir jo kontaktai	Pakaitinis vykdytojas ar organizatorius (subjekto padalinys ar pareigybė) ir jo kontaktai	Pavojaus numeris (2 pastaba)
1	2	3	4	5	6	7	8	9
1.	Keitimasis informacija	Gauti/Perduoti informaciją Pasvalio r. - savivaldybės administracijos patarėjui, atliekančiam savivaldybės parengties pareigūno funkcijas	Nedelsiant	Komunikacinė ir ryšio įranga	Administracijos darbuotojai	Administratorė Justina Kurlinskienė 045143617 info@lavenusgn.lt	Direktorius Vytautas Tička 061293731 vytautas.ticka@lavenusgn.lt	Gaisrai ir/ar sprogimai; Epidemijos ir/ar pandemijos;
2.	Gyventojų perspėjimas ir informavimas	Darbuotojų, paslaugų gavėjų ir kitų pastatuose ir teritorijose tuo metu esančių perspėjimas	Nedelsiant	Garsinė avarinio signalizavimo sistema	Skyrių/padalinių vadovai	Vyr. socialinė darbuotoja Gitana Gaidžiūnienė 061295597 gitana.gaidziuniene@lavenusgn.lt	Vyr. slaugytoja Alma Jankauskienė 061553702 alma.jankauskiene@lavenusgn.lt Finansų ir bendrųjų reikalų padalinio vadovė Virginija Čeponienė 062011103 virginija.ceponiene@lavenusgn.lt	Gaisrai ir/ar sprogimai; Pavojus valstybės saugumui (ginkluotas karinis konfliktas); Branduolinė avarija (Baltarusijos AE); Epidemijos ir/ar pandemijos;

Eil. Nr.	Kategorija	Reagavimo ir gyventojų apsaugos organizavimo veiksmo ar priemonės pavadinimas	Vykdyimo pradžia (nedelsiant, valandos, paros)	Reikalingi materialiniai ištekliai veiksmui ar priemonei įgyvendinti (pavadinimas)	Reikalingi žmogiškieji ištekliai veiksmui ar priemonei įgyvendinti (pavadinimas)	Pagrindinis vykdytojas ar organizatorius (subjekto padalinys ar pareigybė) ir jo kontaktai	Pakaitinis vykdytojas ar organizatorius (subjekto padalinys ar pareigybė) ir jo kontaktai	Pavojaus numeris (2 pastaba)
3.	Gyventojų evakavimas	Darbuotojų, paslaugų gavėjų ir kitų pastatuose ir teritorijose tuo metu esančių evakavimas	Nedelsiant	Automobiliai	Skyrių/padalinių vadovai	Ūkio reikalų tvarkytoja Audronė Petrauskienė 061295353 petrauskiene.aud@gmail.com	Vyr. socialinė darbuotoja Gitana Gaidžiūnienė 061295597 gitana.gaidziuniene@lavenusgn.lt	Gaisrai ir/ar sprogimai; Pavojus valstybės saugumui (ginkluotas karinis konfliktas);
4.	Gyventojų apsauga saugiose patalpose	Paruošti saugias patalpas	Per 12 val. nuo informacijos gavimo iš savivaldybės	Geriamas vanduo, baldai (kėdės, suolai)	Administracijos darbuotojai, Ūkio skyriaus darbuotojai	Ūkio reikalų tvarkytoja Audronė Petrauskienė 061295353 petrauskiene.aud@gmail.com	Direktorius Vytautas Tička 061293731 vytautas.ticka@lavenusgn.lt	Pavojus valstybės saugumui (ginkluotas karinis konfliktas); Branduolinė avarija (Baltarusijos AE)

7 PRIEDAS
ATSAKINGŲ DARBUOTOJŲ SĄRAŠAS IR
KONTAKTAI

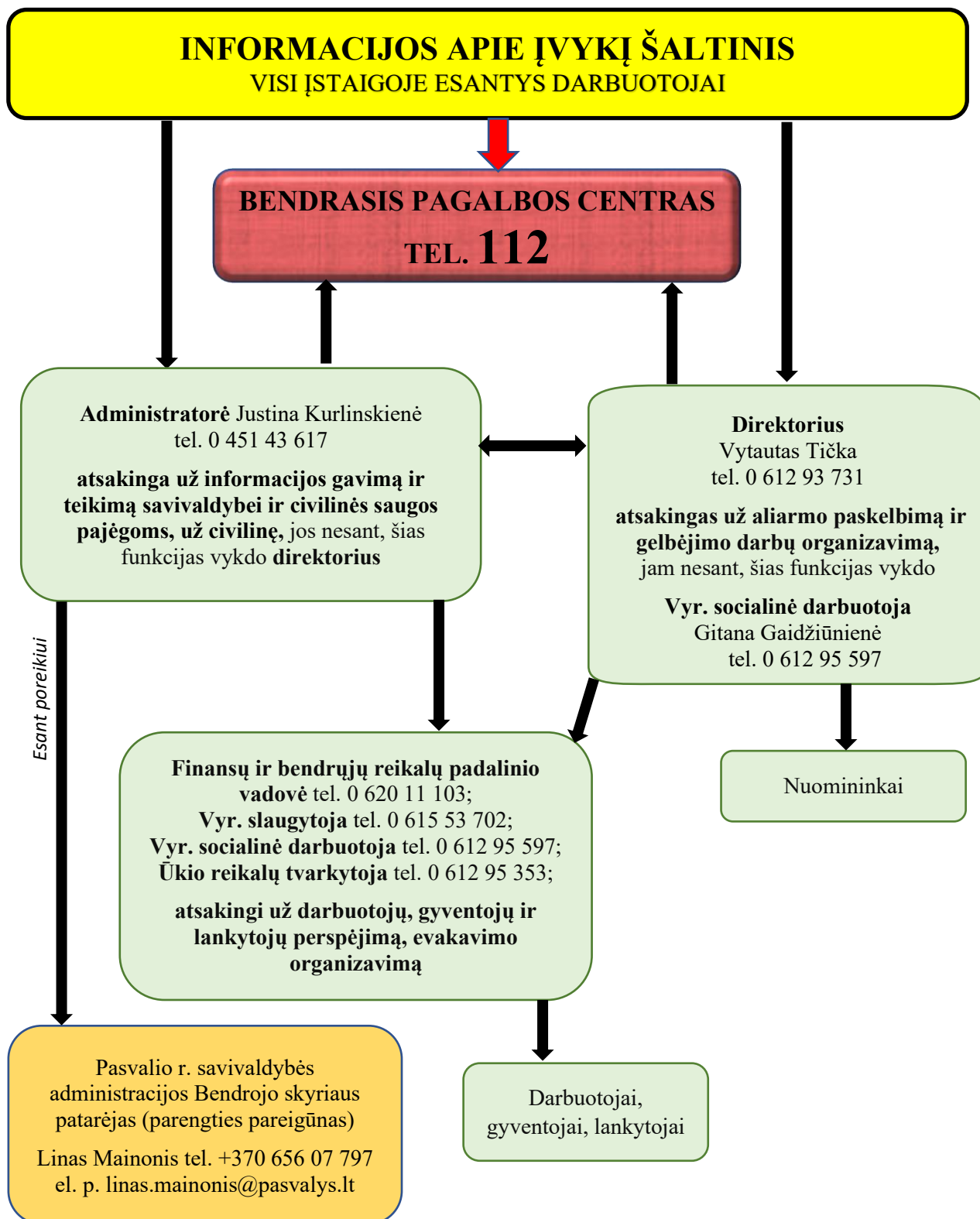
**LAVĖNŲ SOCIALINĖS GLOBOS NAMŲ
ATSAKINGŲ DARBUOTOJŲ SĄRAŠAS, KONTAKTAI**

Eil. Nr.	Atsakomybė	Pareigos	Vardas Pavardė	Kontaktai (tel. Nr., el. paštas)
1	2	3	4	5
1.	Atsakingas už pirminių gelbėjimo darbų organizavimą ekstremaliųjų įvykių metu, ekstremaliųjų situacijų valdymo plano aktyvinimą	Direktorius	Vytautas Tička	061293731, vytautas.ticka@lavenusgn.lt
2.	Atsakingas už civilinę saugą, ESVP keitimą, atnaujinimą	Vyr. socialinė darbuotoja	Gitana Gaidžiūnienė	061295597 gitana.gaidziuniene@lavenusgn.lt
3.	Atsakingas už gaisrinę saugą	Administratorė	Justina Kurlinskienė	045143617 info@lavenusgn.lt
4.	Atsakingi už darbuotojų perspėjimą ir informavimą, evakavimą, registravimą susirinkimo vietoje	Direktorius	Vytautas Tička	061293731, vytautas.ticka@lavenusgn.lt
5.		Skyrių/padalinių vadovai:		
		Finansų ir bendrųjų reikalų padalinio vadovė	Virginija Čeponienė	062011103 virginija.ceponiene@lavenusgn.lt
		Vyr. slaugytoja	Alma Jankauskienė	061553702 alma.jankauskiene@lavenusgn.lt
		Vyr. socialinė darbuotoja	Gitana Gaidžiūnienė	061295597 gitana.gaidziuniene@lavenusgn.lt
6.	Atsakingas už informacijos gavimą ir teikimą savivaldybei ir civilinės saugos pajėgoms	Administratorė	Justina Kurlinskienė	045143617 info@lavenusgn.lt
7.	Atsakingas už darbuotojų ir materialinių vertybių evakavimo organizavimą	Ūkio reikalų tvarkytoja	Audronė Petrauskienė	061295353 petrauskiene.aud@gmail.com
8.	Atsakingi už elektros tiekimo ir kitų inžinerinių sistemų atjungimą ekstremalaus įvykio atveju	Elektrikas	Jonas Krivickas	065290399 krivickasj@gmail.com
9.	Atsakingi už asmeninių apsaugos	<i>Skyrių/Padalinių vadovams išduoda:</i>		

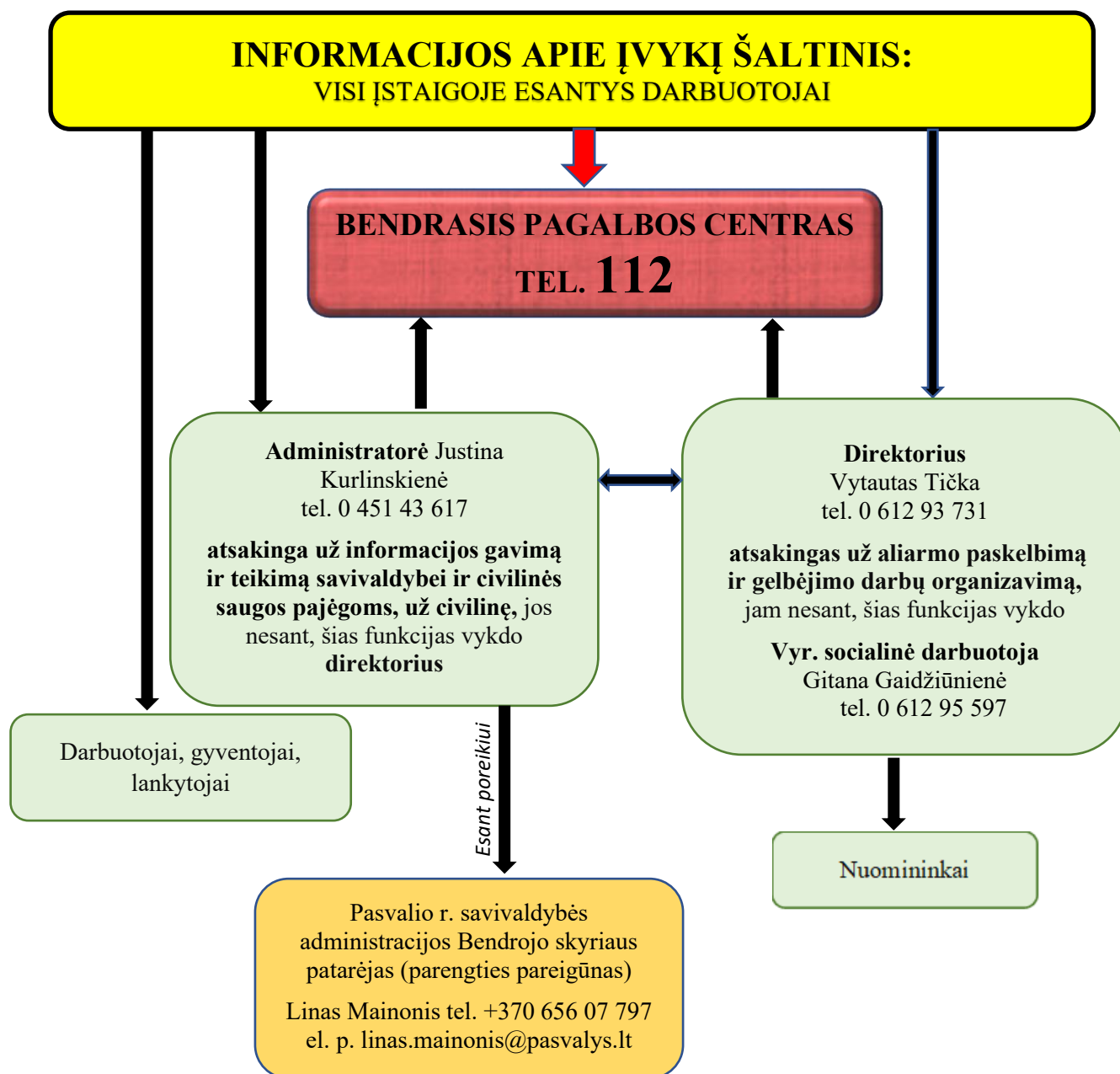
Eil. Nr.	Atsakomybė	Pareigos	Vardas Pavardė	Kontaktai (tel. Nr., el. paštas)
	priemonių išdavimą ir papildymą	Ūkio reikalų tvarkytoja	Audronė Petrauskienė	061295353 petrauskiene.aud@gmail.com
10.	Atsakingas už ugniagesių gelbėtojų/spec. tarnybų pasitikimą	Direktorius	Vytautas Tička	061293731, vytautas.ticka@lavenusgn.lt
11.	Atsakingas už pirmosios pagalbos rinkinių priežiūrą	Vyr. slaugytoja	Alma Jankauskienė	061553702 alma.jankauskiene@lavenusgn.lt
12.	Apsaugos užtikrinimas	-	-	-

8 PRIEDAS
PERSPĖJIMO APIE ĮVYKĮ, EKSTREMALŪJĮ ĮVYKĮ,
EKSTREMALIAJĄ SITUACIJĄ SCHEMOS

**PERSPĖJIMO APIE ĮVYKĮ, EKSTREMALŪJĮ ĮVYKĮ, EKSTREMALIAJĄ SITUACIJĄ
LAVĖNŲ SOCIALINĖS GLOBOS NAMUOSE DARBO METU SCHEMA**

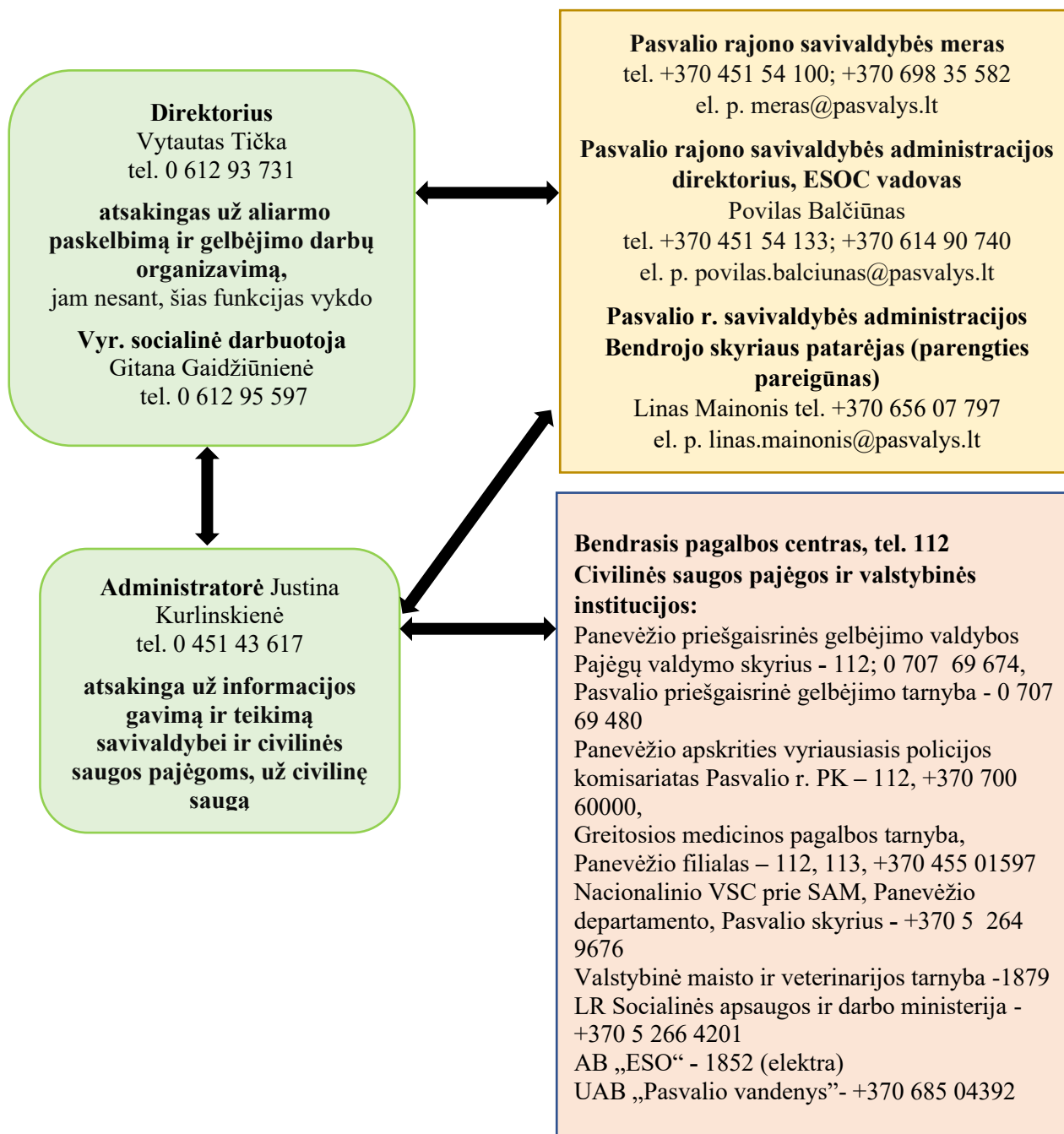


PERSPĖJIMO APIE ĮVYKĮ, EKSTREMALŪJŲ ĮVYKĮ, EKSTREMALIAJĄ SITUACIJĄ LAVĖNŲ SOCIALINĖS GLOBOS NAMUOSE PO DARBO, POILSIO IR ŠVENČIŲ DIENOMIS, SCHEMA



9 PRIEDAS
KEITIMOSI INFORMACIJA APIE ĮVYKĮ,
EKSTREMALŪJĮ ĮVYKĮ, EKSTREMALIAJĄ SITUACIJĄ
SCHEMA

**KEITIMOSI INFORMACIJA APIE ĮVYKĮ, EKSTREMALŪJĮ ĮVYKĮ,
EKSTREMALIAJĄ SITUACIJĄ LAVĖNŲ SOCIALINĖS GLOBOS
NAMUOSE SCHEMA**

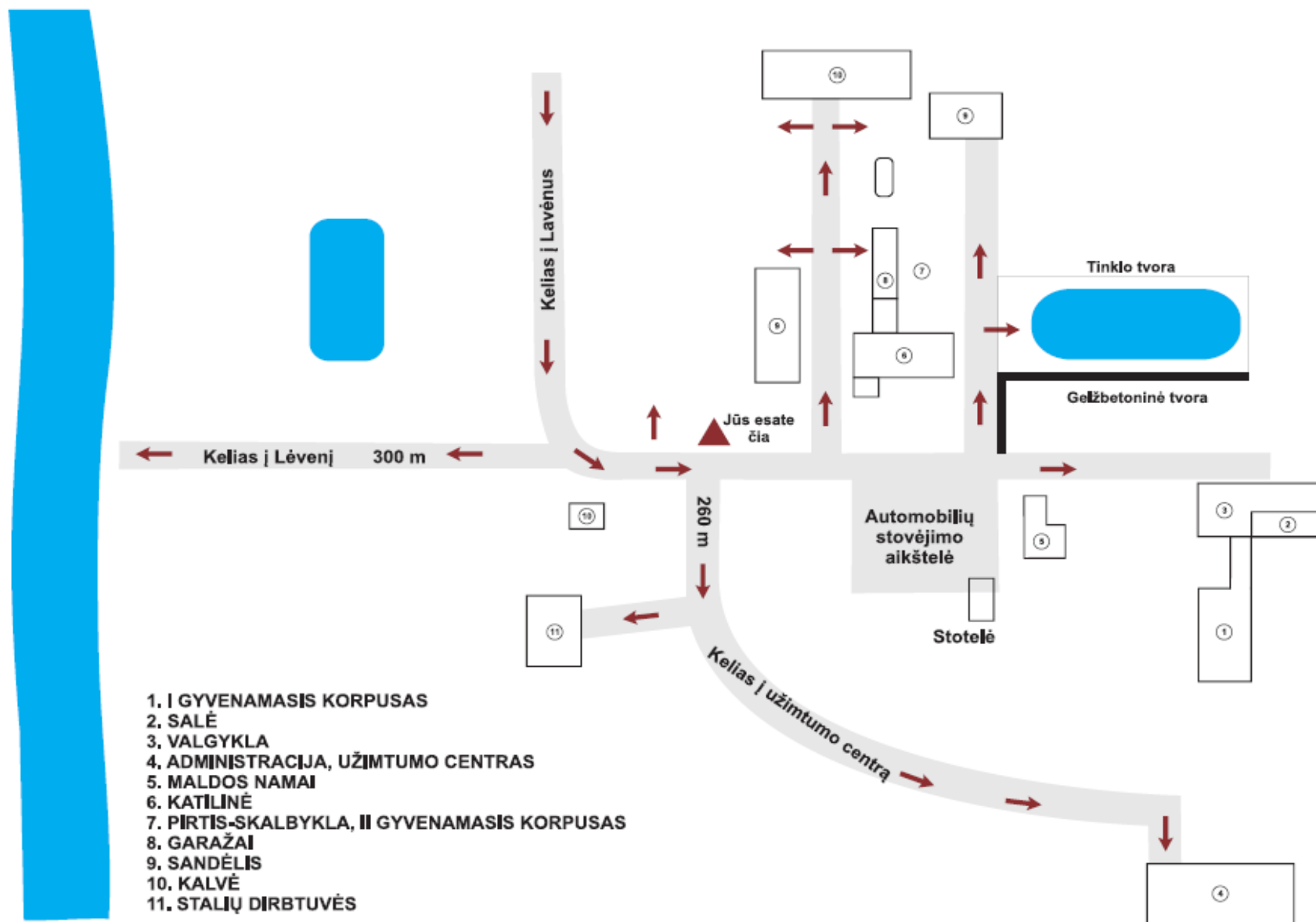


10 PRIEDAS
ŽMONIŲ EVAKAVIMO TERITORIJOJE PLANAS IR
PASTATŲ IŠDĖSTYMO SCHEMA

ŽMONIŲ EVAKAVIMO TERITORIJOJE PLANAS



LAVĒŅŪ SOCIALINĒS GLOBOS NAMŪ PASTATŪ, KELIŪ, VANDENS TELKINIŪ IŠDĒSTĪMO SCHEMA



11 PRIEDAS
DARBUOTOJŲ VEIKSMŲ KILUS GAISRUI PLANAS



TVIRTINU :

Lavėnų socialinės globos namų

Direktorius V. Tička

2025 m. sausio 6 d.

**LAVĖNŲ SOCIALINĖS GLOBOS NAMŲ
DARBUOTOJŲ VEIKSMŲ, KILUS GAISRUI, GAISRO GESINIMO ORGANIZAVIMAS
IR EVAKUACIJOS PLANAS**

Kiekvienas socialinės globos namų darbuotojas, **suveikus priešgaisrinei signalizacijai privalo :**

- Nedelsdamas apžiūrėti patalpas, kuriose suveikė priešgaisrinė signalizacija, ir pastebėjęs kilusį gaisrą, vykdyti sekančius veiksmus -
- Nedelsdamas pranešti apie gaisrą pagalbos telefonu 112
- Informuoti budinčią slaugytoją
- Pranešti direktoriui telefonu + 370 612 93731
- Esamomis priešgaisrinėmis priemonėmis stengtis jį užgesinti

Atvykę į gaisravietę objekto vadovas bei **atsakingi darbuotojai privalo :**

- Įsitikinti ar iškviešti ugniagesiai, vadovauti žmonių evakavimui ir gaisro gesinimui, kol atvyks ugniagesiai
- Pirmiausia evakuoti socialinės globos namų gyventojus iš gyvenamųjų patalpų, kuriose kilo gaisras
- Vykdyti evakuacijos darbus per tas laiptines, kurios nurodytos evakuacijos planuose
- Iš visų aukštų nevaikštančius socialinės globos namų gyventojus išnešti
- Vaikštančius gyventojus nukreipti į evakuacines laiptines, stengtis, kad nebūtų susigrūdimų
- Skirti asmenį, gerai žinantį objektą ir priešgaisrinių telkinių vietas
- Imtis priemonių apsaugoti gesinančius gaisrą žmones nuo galinčių griūti konstrukcijų, elektros srovės poveikio, apsinuodijimų ir apdegimų
- Patikrinti ar veikia priešgaisrinio vandentiekio įtaisai, kuriais sudaromas darbinis vandens slėgis priešgaisriniuose čiaupuose
- Atvykus ugniagesiams, budinti slaugytoja, arba objekto vadovas, vadovavęs gaisro gesinimui, privalo informuoti juos apie gaisro aplinkybes

Objekto atstovas, esantis gaisro gesinimo štabe, privalo :

- Gaisro gesinimo vadovą konsultuoti apie technologinį procesą ir specifines degančio objekto savybes, taip pat informuoti apie sprogstamų LU ir DS. Nuodingų radioaktyvių medžiagų kiekį ir jų laikymo vietą
- Gaisro gesinimo vadovo prašymu, skirti darbuotojus gaisrui gesinti ir materialinėms vertybėms evakuoti
- Skirti transporto priemones, reikalingas gaisro gesinimo medžiagoms atvežti į gaisravietę
- Pagal gaisro gesinimo vadovo nurodymus, organizuoti įvairių komunikacijų išjungimą ar perjungimą, išpylimą iš rezervuarų ar technologinių aparatų
- Gaisro metu griežtai vykdyti visus pareigūnų nurodymus